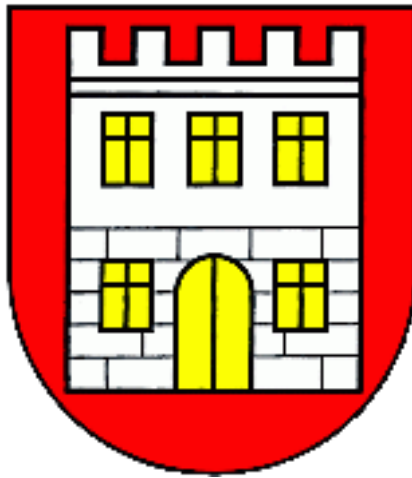


**PROGRAM HOSPODÁRSKEHO A SOCIÁLNEHO ROZVOJA OBCE RUSKÁ
NOVÁ VES NA OBDOBIE 2015 - 2023**
(Aktualizácia s predĺžením platnosti)



Názov:	Program hospodárskeho a sociálneho rozvoja obce Ruská Nová Ves na roky 2015 - 2023
Územné vymedzenie :	Prešovský kraj, okres Prešov, obec Ruská Nová Ves
Dátum schválenia PHSR:	
Dátum vydania Rozhodnutia OÚ Prešov, odbor starostlivosti o životné prostredie o posudzovaní vplyvov na ŽP	12.5.2016 OU-PO-OSZP3-2016/002025 – 17/ZM
Obdobie platnosti:	2015 - 2023
Verzia	1.0



Obsah

1	Úvod.....	5
1.1	Obsah dokumentu.....	5
1.2	Súlad s východiskovými koncepčnými dokumentmi.....	7
2	Základné informácie o obci	10
2.1	História obce	10
2.2	Geografická poloha	11
2.3	Prírodné pomery a klíma	12
2.4	Krajinná štruktúra.....	16
3	Analytická časť	18
3.1	Analýza vnútorného prostredia	18
3.1.1	Demografia.....	18
3.1.2	Bývanie.....	22
3.1.3	Trh práce a nezamestnanosť.....	22
3.1.4	Občianska a technická vybavenosť	25
3.1.4.1	Občianska vybavenosť	25
3.1.4.1.1	Vzdelávanie	25
3.1.4.1.2	Šport a športové zariadenia.....	25
3.1.4.1.3	Zdravotníctvo.....	25
3.1.4.1.4	Sociálne služby	26
3.1.4.1.5	Cestovný ruch a rekreácia.....	26
3.1.4.1.6	Kultúrne inštitúcie a kultúrne pamiatky	26
3.1.4.2	Technická infraštruktúra	26
3.1.4.2.1	Cestná sieť a dopravné systémy	26
3.1.4.2.2	Vodné hospodárstvo	27
3.1.4.2.3	Energetické hospodárstvo.....	27
3.1.4.2.4	Telekomunikácie	28
3.1.4.2.5	Odpadové hospodárstvo	28
3.1.4.3	Štandardy minimálnej vybavenosti obce	29
3.2	Zhodnotenie súčasného stavu územia - SWOT analýza	30
3.3	Analýza vonkajšieho prostredia	33
3.3.1	VONKAJŠIE FAKTORY ROZVOJA ÚZEMIA, VPLYV VONKAJŠIEHO PROSTREDIA NA ROZVOJ ÚZEMIA, STEEP ANALÝZA	33



4	STRATEGICKÁ ČASŤ.....	43
5	PROGRAMOVÁ ČASŤ.....	44
5.1	Špecifikácia a popis opatrení.....	46
5.2	Projektové zámery so spracovanou štúdiou / projektovou dokumentáciou / vydanými povoleniami	52
5.3	Merateľné ukazovatele	56
6	REALIZAČNÁ ČASŤ.....	58
6.1	Popis úloh jednotlivých partnerov pri realizácii PHSR OBCE, inštitucionálne a organizačné zabezpečenie realizácie	58
6.2	Komunikačná stratégia a koordinácia	58
6.3	System monitorovania a hodnotenia	59
6.4	Akčný plán na daný rozpočtový rok s výhľadom na 2 roky (n+2)	59
7	FINANČNÁ ČASŤ.....	62
7.1	Finančný plán	63
8	ZÁVER	66
9	POUŽITÉ ZDROJE.....	68
10	ZOZNAM POUŽITÝCH SKRATIEK	69



Tabuľka 1. Formulár Ú1 - Harmonogram spracovania.....	6
Tabuľka 2. Proces spracovania	6
Tabuľka 3. Prehľad operačných programov a riadiacich orgánov	8
Tabuľka 4. Základná charakteristika obce (k 31.12.2014).....	10
Tabuľka 5. Výmera územia obce v hektároch.....	16
Tabuľka 6. Vývoj počtu obyvateľ podľa pohlavia	18
Tabuľka 7. Pohyb obyvateľstva (2005-2015)	19
Tabuľka 8. Veková štruktúra obyvateľstva v % rok 2015	20
Tabuľka 8. Obyvateľstvo podľa najvyššieho dosiahnutého vzdelania	21
Tabuľka 9. Byty podľa typu budov	22
Tabuľka 10. Miera evidovanej nezamestnanosti (v %).....	22
Tabuľka 11. Uchádzači o zamestnanie podľa veku v okrese Prešov	23
Tabuľka 12. Znevýhodnení uchádzači o zamestnanie v okrese Prešov	23
Tabuľka 13. Evidovaní uchádzači o zamestnanie v obci	23
Tabuľka 14. Trvalo bývajúce obyvateľstvo podľa ekonomickej aktivity	23
Tabuľka 15. Ekonomicky aktívne obyvateľstvo podľa odvetvia ekonomickej činnosti rok 2011	24
Tabuľka 13. Vybavenosť obce	29
Graf 1. Vývoj počtu obyvateľov od roku 2005 do 2015	19
Graf 2. Veková štruktúra obyvateľstva (2015)	19
Graf 3. Národnostné zloženie obyvateľov obce	20
Graf 4. Obyvateľstvo obce podľa vierovyznania obyvateľov	20
Graf 5. Obyvateľstvo podľa najvyššieho dosiahnutého vzdelania.....	21
Obrázok 1. Mapa Prešovského samosprávneho kraja.....	11
Obrázok 2. Mapa geomorfologických jednotiek.....	12
Obrázok 3. Mapa pôdy v okrese Prešov (Atlas krajiny SR, 2002)	13
Obrázok 4. Klimatické oblasti (Atlas krajiny SR,2002)	15
Obrázok 5. Kvalita životného prostredia - zaťaženie okresov stresovými faktormi.....	16



1 Úvod

1.1 Obsah dokumentu

V súlade so zákonom NR SR č. 309/2014, ktorým sa mení a dopĺňa zákon č. 539/2008 o podpore regionálneho rozvoja, obec Ruská Nová Ves aktualizuje strednodobý strategický dokument s názvom Program hospodárskeho a sociálneho rozvoja obce Ruská Nová Ves na obdobie 2015 - 2023 (ďalej len PHSR). Tento dokument na základe spracovaných aktuálnych štatistických údajov a verifikovaných údajov, na základe výstupov z analytickej časti, SWOT analýzy a analýzy identifikovaných potrieb, možností a predpokladov rozvoja obce, obsahuje návrh stratégie rozvoja obce. Jej ciele, priority a opatrenia budú stanovené s ohľadom na existujúci vnútorný potenciál a možný vplyv exogénneho potenciálu. Stratégia v rámci svojej implementácie bude zohľadňovať reálne možnosti čo najefektívnejšieho využitia a zhodnotenia definovaných endogénnych zdrojov s cieľom rozvoja miestnej ekonomiky, ktorý je jedným z predpokladov dosiahnutia vyššej kvality života obyvateľov.

PHSR je koncipované nasledovne:

Základ analytickej časti tvorí databáza informácií, dostupných údajov a ukazovateľov. Analytická časť obsahuje komplexné hodnotenie a analýzu východiskovej situácie obce s väzbami na širšie územie a odhad budúceho vývoja, možné riziká a ohrozenia, ako aj príležitosti vo využívaní vnútorného potenciálu územia.

Strategická časť zohľadňuje pri kreovaní stratégie zameranej na rozvoj územia obce jej vnútorné špecifiká a možné vonkajšie vplyvy a v rámci jednotlivých prioritných oblastí rozvoja obce stanovuje v záujme dosiahnutia trvalo udržateľného rozvoja územia obce strategické a špecifické ciele.

Programová časť v rámci jednotlivých prioritných oblastí a stanovených cieľov zahŕňa zoznam a podrobný popis opatrení a aktivít nevyhnutných na zabezpečenie realizácie PHSR. Obsahuje zároveň návrh predpokladaných projektových zámerov a súbor merateľných ukazovateľov, v niektorých podkapitolách uvádza konkrétne výstupy, výsledky a očakávaný dopad.

Realizačná časť navrhuje, definuje a popisuje postupy inštitucionálneho a organizačného zabezpečenia realizácie PHSR, systém monitorovania a hodnotenia plnenia PHSR. Stanovuje merateľné ukazovatele, zostavuje vecný a časový harmonogram realizácie PHSR formou akčných plánov.



Finančná časť obsahuje finančné zabezpečenie jednotlivých opatrení a aktivít, inštitucionálnu a organizačnú stránku realizácie programu rozvoja obce.

PHSR bol spracovávaný v priebehu roku 2015 a 2016.

Tabuľka 1. Formulár Ú1 - Harmonogram spracovania

Termín	Rok 2015					2016		
	VIII	IX	X	XI	XII	I.	II.	III.
Prípravná fáza								
Analytická časť								
Strategická časť								
Programová časť								
Realizačná časť								
Finančná časť								
Finalizácia, schvaľovanie, SEA								

Tabuľka 2. Proces spracovania

Zapojenie aktérov regionálneho rozvoja	<ul style="list-style-type: none"> - externou spoločnosťou - v spolupráci: <ul style="list-style-type: none"> o s externými odborníkmi o so starostom obce o so zamestnancami obce - konzultovaný: <ul style="list-style-type: none"> o s poslancami OZ - pripomienkovaný: <ul style="list-style-type: none"> o širokou verejnosťou
Zapojenie verejnosti	<ul style="list-style-type: none"> - prostredníctvom online dotazníkového prieskumu na webovej stránke obce, - vyplnením distribuovaného dotazníka v tlačenej podobe - možnosťou konzultácií s externou spoločnosťou/ externými odborníkmi
Zohľadnenie názorov verejnosti	<ul style="list-style-type: none"> - zapracovanie výstupov z dotazníkového prieskumu do pripravovaného dokumentu
Publicita	<ul style="list-style-type: none"> - informácie zverejňované na webovej stránke - informácie zverejňované na úradnej tabuli - informácie poskytované na zasadnutiach OZ
Financovanie spracovania	<ul style="list-style-type: none"> - z rozpočtu obce



1.2 Súlad s východiskovými koncepčnými dokumentmi

Stanovené globálne a špecifické ciele plánuje v období 2015 – 2023 obec Ruská Nová Ves dosiahnuť prostredníctvom cielených tematických intervencií definovaných v tomto dokumente do vymedzeného územia. V súlade s tým plánuje obec svoje aktivity realizovať v integrácii s akčnými plánmi nadväzujúcich koncepcií, stratégií a programov na regionálnej, národnej a nadnárodnej úrovni. Pri transparentnej implementácii strategického dokumentu podporí obec rast konkurencieschopnosti miestnej ekonomiky a zvyšovanie kvality života obyvateľov obce.

Pri stanovovaní rozvojovej stratégie obce Ruská Nová Ves bola na národnej úrovni východiskovým dokumentom Národná stratégia regionálneho rozvoja Slovenskej republiky.

PHSR predpokladá integrovaný prístup k rozvoju územia s nasledujúcimi aktuálnymi / pripravovanými dokumentmi:

miestna úroveň:

- Územný plán obce
- Stratégia CLLD

úroveň PSK:

- Program hospodárskeho a sociálneho rozvoja PSK na obdobie 2008-2015, sprac. 2008, aktualizovaná verzia sprac. 2010
- Koncepcia rozvoja sociálnych služieb na území PSK, 2009, dodatok 2011
- Program rozvoja vidieka PSK, 2015
- Rozvojová stratégia PSK pre cestovný ruch, 2009
- Stratégia PSK pre podporu a rozvoj podnikania, 2009
- Analytická štúdia efektívnosti pri využívaní energií v zariadeniach v zriaďovateľskej pôsobnosti PSK, rozpracované 2015
- Program energetického manažmentu PSK, rozpracované 2015
- Stratégia destinačného marketingu cestovného ruchu PSK, Prešov, 2014
- Generel dopravnej infraštruktúry, rozpracované 2015
- Koncepcia rozvoja sociálnych služieb na území PSK, 2009, dodatok sprac. 2011
- Koncepcia rozvoja informačného systému PSK, 2009
- Stratégia rozvoja a údržby ciest II. a III. triedy, 2014
- Program odpadového hospodárstva Prešovského kraja na roky 2011 – 2015, sprac. 2013
- Regionálna integrovaná územná stratégia PSK, rozpracované 2015
- Regionálna stratégia výchovy a vzdelávania na území PSK na obdobie 2013 – 2015

národná úroveň

- Partnerská dohoda SR 2014-2020
- Národná stratégia regionálneho rozvoja SR
- Národná stratégia trvalo udržateľného rozvoja SR
- Stratégia, zásady a priority štátnej environmentálnej politiky



- Stratégia rozvoja dopravy SR do roku 2020
- Národný program reforiem Slovenskej republiky 2013
- Koncepcia územného rozvoja Slovenska 2001 v znení KURS 2011 – Zmeny a doplnky č. 1 KURS 2001
- Program stability Slovenskej republiky na roky 2012 až 2015
- Operačné programy SR financované z Európskych štrukturálnych a investičných fondov na programové obdobie 2014 – 2020
- Programové vyhlásenie vlády SR na roky 2012 – 2016
- Národný strategický plán rozvoja vidieka pre programové obdobie 2007 – 2013
- Program rozvoja vidieka 2014-2020
- Národná stratégia ochrany biodiverzity na Slovensku
- Program odpadového hospodárstva Slovenskej republiky na roky 2011 - 2015
- Koncepcia vodohospodárskej politiky SR do roku 2015
- Národný strategický plán rybného hospodárstva SR 2007 - 2013
- Operačné programy SR na programové obdobie 2007 – 2013
- Stratégia celoživotného vzdelávania a poradenstva
- Národný program rozvoja životných podmienok osôb so zdravotným postihnutím na roky 2014-2020
- Zákon NR SR č. 539/2008 Z. z. o podpore regionálneho rozvoja
- Zákon o posudzovaní vplyvov na životné prostredie č. 24/2006 Z. z v znení neskorších predpisov

nadnárodná úroveň

- Stratégia Európa 2020
- Programy medziregionálnej spolupráce INTERREG - Program cezhraničnej spolupráce Maďarská republika – Slovenská republika 2014-2020
- Program cezhraničnej spolupráce Poľsko – Slovenská republika 2014-2020

Prostredníctvom výziev v rámci jednotlivých operačných programov budú môcť žiadatelia/prijímatelia získať nenávratný finančný príspevok na realizáciu aktivít v oblastiach stanovených v súlade s cieľmi Slovenskej republiky rešpektujúcich ciele EÚ.

Tabuľka 3. Prehľad operačných programov a riadiacich orgánov

Operačný program	Riadiaci orgán
Eudské zdroje (EZ)	MPSVR SR
Kvalita životného prostredia (KŽP)	MŽP SR
Integrovaný ROP (IROP)	MPaRV SR
Efektívna verejná správa (EVS)	MV SR
Rozvoj vidieka	MPaRV SR
Výskum a inovácie (VaI)	MŠVVŠ SR
Integrovaná infraštruktúra (II)	MDVRR SR
Technická pomoc (TP)	ÚV SR

**Program hospodárskeho a sociálneho rozvoja obce Ruská Nová Ves
na obdobie 2015 - 2023**



<u>Európska územná spolupráca:</u> <u>Program cezhraničnej spolupráce:</u> Poľsko – Slovenská spolupráca ENI Maďarsko – Slovensko – Rumunsko – Ukrajina 2014 – 2020	MPaRV SR
<u>Program nadnárodnej spolupráce</u> Stratégia Európa ETC Dunaj	ÚV SR
<u>Programy medziregionálnej spolupráce</u> <u>INTERREG</u> <u>ESPN</u> <u>URBACT</u>	MH SR MDVRR SR MDVRR SR



2 Základné informácie o obci

Tabuľka 4. Základná charakteristika obce (k 31.12.2014)

Kód obce	525138
Názov okresu	Prešov
Názov kraja	Prešovský samosprávny kraj
Štatút obce	obec
PSČ	080 05
Telefónne smerové číslo	051
Prvá písomná zmienka o obci rok	1403
Celková výmera územia obce [ha]	1257,04
Počet obyvateľov	1175
Hustota obyvateľstva na km ²	93,48

2.1 História obce

„Najstarší jednoznačný dôkaz o usadených valachoch v Šarišskej stolici pochádza z roku 1402, keď zemanovia z Kokošovíc protestovali proti Šošovcom, ktorí údajne usadili valachov v chotári Kokošovíc, pričom zaiste črieda oviec valachov nepochybne z Ruskej Novej Vsi spásla obilné porasty v chotári Kokošovíc.“ (Uličný, R: Dejiny osídlenia Šariša.s.470)

Územný majetok obce patrilo od konca 13. storočia šľachticom Šošovcom, no sídlisko na ňom vtedy ešte nebolo. Obec vznikla ako filiálka dediny Sol' (dnešný Solivar). Prvé správy o obyvateľoch dediny sú z roku 1402 a 1419. Dozvedáme sa, že časť z nich boli valasi. Pôvodný názov Nová Ves výstižne vyjadril to, že táto obec bola mladšia ako susedné dediny. V roku 1419 kráľ Žigmund nariadil zástupcom šarišskej stolice vyšetriť priestupky poddaných v tejto dedine, z čoho vyplývalo, že tunajšie sídlisko jestvovalo už pred rokom 1419. V písomnostiach zo 14.-15. storočia sa názov obce vyskytuje pod tromi maďarskými názvami. Názov Wyfalu bol paralelou slovenského názvu Nová Ves. Alsowyfalu, Felsowyfalu sa vzťahuje na nižšiu a vyššiu časť sídliska v 15. a začiatkom 16. storočia. Ruská Nová Ves Soos Wyfalu vo význame Šošovská Nová Ves, teda s priezviskom vlastníka, ju od polovice 16. storočia spoľahlivo odlišuje od pôvodne totožných názvov Pečovskej Novej Vsi, Chminianskej Novej Vsi, Drienovskej Novej Vsi. Pôvodný názov Nová Ves, ktorú zemepáni prekladali do maďarčiny, vyjadruje skutočnosť, že tunajšie sídlo, resp. dedina bolo mladšie ako susedné, západne ležiace dediny v priestore dnešného Solivaru. Nová Ves sa však nespomína medzi dedinami Šošovcov v 13. a 14. storočí, o ktorých je viacero správ. Z toho je možné usúdiť, že vznikla až na prelome 14. a 15. storočia. Vybudovali ju pravdepodobne obyvatelia zo Solivaru a prisťahovalci, medzi ktorými bolo niekoľko valaských rodín.



Novoveské sedliacke domácnosti, okrem richtárovej, boli v roku 1427 zdanené od 16 port (porta ako daňová jednotka predstavovala celú sedliacku usadlosť, na ktorej v 14.a 15. storočí hospodárila jedna, avšak v 16.storočí jedna až štyri sedliacke domácnosti). Nová Ves bola stredne veľkou dedinou.

Aj okolo roku 1438 v oboch častiach dediny hospodárili sedliaci na dvanástich celých usadlostiach, po šiestich v nižnej a vyšnej časti, pričom pozemky pre osem usadlostí boli opustené. V nižnej časti bol panský rybník. Neskôr väčšina sedliakov schudobnela. Iní stratili všetky užívané pozemky a upadli medzi želiarov. V rokoch 1548, 1567 a 1588 sedliakov zdanili od 4, 4,5 resp. 4,75 porty, pričom v roku 1567 hospodárilo 12 domácností - jedna na celej, 5 na polovičných a 6 na štvrtinových usadlostiach. V roku 1600 mala Nová Ves 11 obývaných poddanských domov. Napriek schudobneniu sedliakov zostala Nová Ves aj koncom 16. storočia stredne veľkou dedinou. Mala len poddanské obyvateľstvo.

V roku 1688 dostala obec právo mýta. Nová Ves v 15.-16.storočí nepretržite patrila Šóšovcom. Neskôr sa majitelia pomerne často menili a v jednotlivých obdobiach to boli roku 1608 Sóos, 1625 Sztankay, 1638 Sóos, 1661 Galambos, 1683 Kapy, 1726 Lónyay, 1744 Galambos, 1751 Sztankay. V 19. storočí mal majetok v obci rod Dessewffyovcov. (Zdroj: obecná web stránka)

2.2 Geografická poloha

Ruská Nová Ves je jednou z 89 obcí a 2 miest Prešovského okresu a spadá pod územnú pôsobnosť Prešovského samosprávneho kraja. Je vzdialená cca 8,5 kilometra juhovýchodne od mesta Prešov. Kataster obce susedí s katastrálnymi územiami obcí Kokošovce, Podhradík, Teriakovce, Zlatá Baňa a katastrálnym územím mesta Prešov – Solivarom.

Obrázok 1. Mapa Prešovského samosprávneho kraja





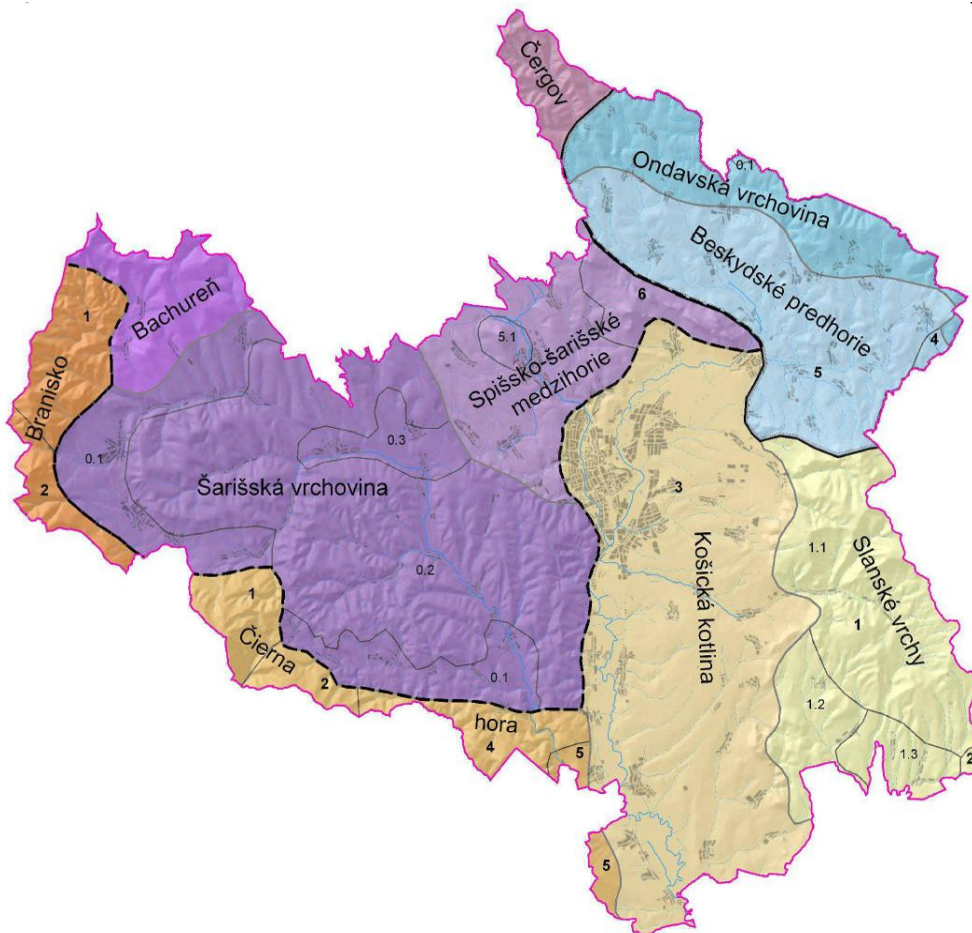
Najvyšší bod v katastri obce sa nachádza v nadmorskej výške 1025 m.n.m. a najnižší v nadmorskej výške 340 m.n.m. Centrum obce sa nachádza približne v nadmorskej výške 430 m.n.m.

2.3 Prírodné pomery a klíma

GEOMORFOLÓGIA

Z hľadiska geomorfologického členenia patrí okres Prešov do subprovincií Západných Karpát a Východných Karpát, do oblastí Slovenského rudohoria, Fatransko-tatranskej oblasti, Lučensko-košickej zníženiny, Matransko-slanskej oblasti, Východných Beskyd, Podhôľno-magurskej oblasti a Nízkyh Beskyd. Najväčšie oblasti patria do celkov Šarišskej vrchoviny a Košickej kotliny.

Obrázok 2. Mapa geomorfologických jednotiek



Zdroj: RÚSES OKRES PRŠOV (Mapový podklad -Atlas krajiny SR, 2002, grafické spracovanie SAŽP- CKP)

Z hľadiska geomorfologického členenia okresu Prešov patrí prevažná časť územia obce Ruská Nová Ves do Košickej kotliny. Svojou západnou časťou územie zasahuje aj do Slanských vrchov.

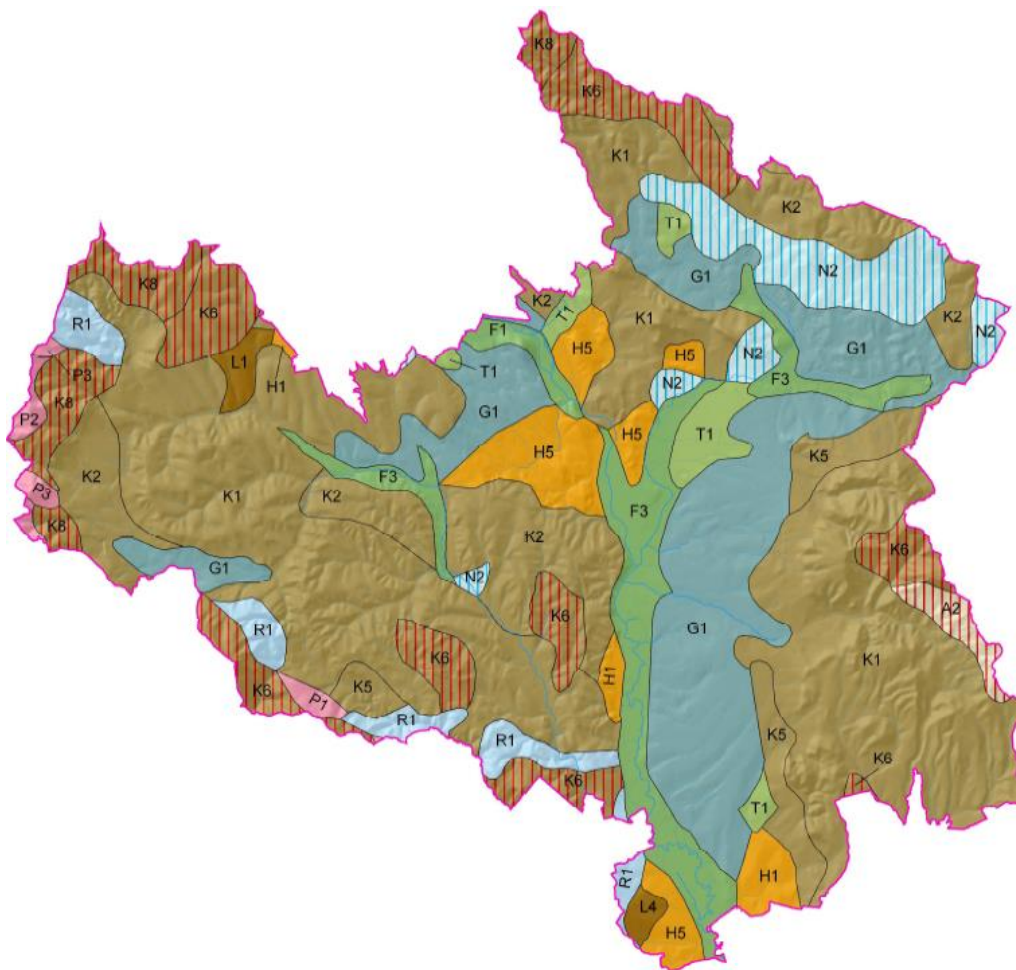


Kataster môžeme z hľadiska morfológicko – morfometrického reliéfu zaradiť do 3 typov, a to východnú časť katastra k stredne členitému typu, stred katastra k silne členitému typu a západnú časť obce k veľmi silne členitému typu reliéfu.

PÔDNE POMERY

V okrese Prešov z hľadiska pôdných typov prevládajú najmä kambizeme (modálne a kultizemné nasýtené až kyslé, modálne a kultizemné nasýtené, pseudoglejové nasýtené, modálne kyslé, podzolové) a pseudogleje (modálne, kultizemné a luvizemné nasýtené až kyslé). Na území sú taktiež zastúpené andozeme, fluvizeme, hnedozeme, luvizeme, pararendziny, podzoly, rendziny a čiernice.

Obrázok 3. Mapa pôdy v okrese Prešov (Atlas krajiny SR, 2002)





A2	<i>andozeme modálne kyslé, kambizeme andozemné a kambizeme modálne kyslé</i>	K8	<i>kambizeme podzolové</i>
F1	<i>fluvizeme kultizemné</i>	L1	<i>luvizeme modálne, kultizemné a pseudoglejové</i>
F3	<i>fluvizeme kultizemné karbonátové</i>	L4	<i>luvizeme pseudoglejové,</i>
H1	<i>hnedozeme kultizemné</i>	N2	<i>pararendziny kambizemné a kambizeme rendzinové</i>
H5	<i>hnedozeme pseudoglejové a pseudogleje</i>	P1	<i>podzoly modálne</i>
G1	<i>pseudogleje modálne, kultizemné a luvizemné nasýtené až kyslé</i>	P2	<i>podzoly kambizemné</i>
K1	<i>kambizeme modálne a kultizemné nasýtené až kyslé</i>	P3	<i>podzoly modálne a humusovo-železité</i>
K2	<i>kambizeme modálne a kultizemné nasýtené</i>	R1	<i>rendziny a kambizeme rendzinové,</i>
K5	<i>kambizeme pseudoglejové nasýtené</i>	T1	<i>čiernice kultizemné</i>
K6	<i>kambizeme modálne kyslé</i>		

Zdroj: RÚSES OKRES PRŠOV (Mapový podklad -Atlas krajiny SR, 2002, grafické spracovanie SAŽP- CKP)

Pôdne typy

Najviac zastúpenými pôdnymi druhmi v okrese sú piesočnato-hlinité pôdy a íly a ílovité pôdy.

V okrese sa tiež nachádzajú hlinité, ílovito-hlinité a piesočnaté / hlinito piesočnaté pôdy.

Územie obce má prevažne monotónnu geologickú stavbu, ktorá je príznačná pre neogén.

V katastri sa nachádzajú neogénne súvrstvia ílov, slieňov a pieskov, ktoré sú prekryté sprašou, pieskovcové ale aj flyšové zlepenice, pieskovce a ílovce, ktoré sú typické pre bradlové pásmo východného Slovenska. Poľnohospodárske pôdy sú zastúpené pôdnymi typmi regozemami a kambizemami, a pôdnymi druhmi - piesočnatohlinitými, hlinitými a čiastočne ílohlinými pôdami.

VODSTVO

Povrchové vody

Najväčšou a najvýznamnejšou riekou okresu Prešov je rieka Torysa, ktorá je jedným z dôležitých prítokov rieky Hornád. Prameň rieky sa nachádza neďaleko obce Torisky v Levočských vrchoch v nadmorskej výške 1080 m n.m. S dĺžkou 129 km je dvanástou najdlhšou riekou Slovenska a odvodňuje povodie veľké 1349 km². Najvýznamnejším prítokom je rieka Sekčov (ľavostranný). Ďalšími prítokmi sú Kučmanovský potok, Lutinka, Dzikov, Delňa a ďalšie.

KLIMATICKÉ POMERY

Územie okresu patrí do viacerých klimatických okrskov (teplých, mierne teplého a mierne chladného).

V rámci okresu prevládajú mierne teplé okrsky. Vyššie polohy v Slanských vrchoch radíme do mierne chladného klimatického okrsku.

T7- teplý, mierne vlhký, s chladnou zimou

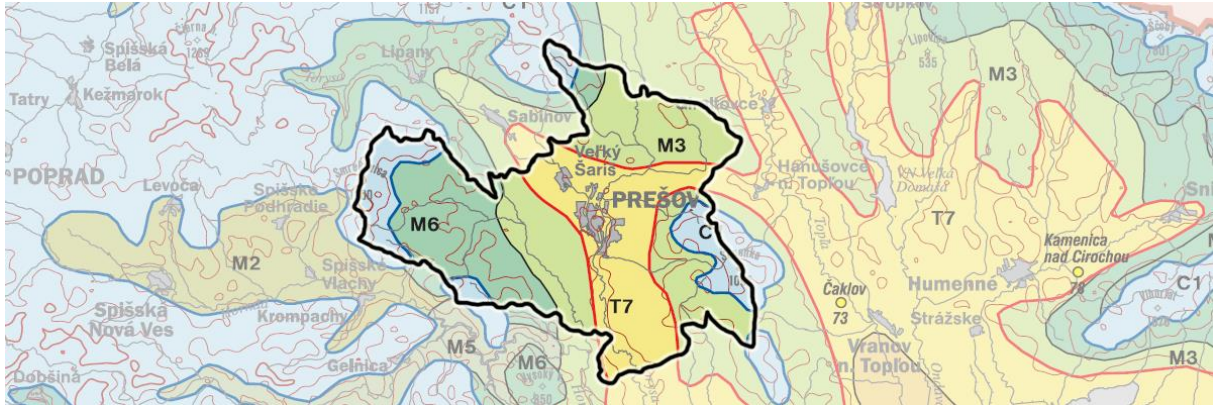


M3- mierne teplý, mierne vlhký, pohorkatinový až vrchovinový (okolo 500 m n.m.)

M6- mierne teplý, vlhký, vrchovinový

C1- mierne chladný

Obrázok 4. Klimatické oblasti (Atlas krajiny SR,2002)



Zdroj: Atlas krajiny SR, 2002

Prešovský kraj má najchladnejšie a najdaždivejšie podnebie na Slovensku, avšak klimatické podmienky v jednotlivých regiónoch sa líšia. Nižšie polohy a kotliny patria do miernej teplej klimatickej oblasti, západnú časť katastrálneho územia radíme do teplej, mierne vlhkej klimatickej oblasti s chladnou zimou, a východnú časť radíme do mierne teplej, mierne vlhkej pahorkatinovej až vrchovinovej klimatickej oblasti.

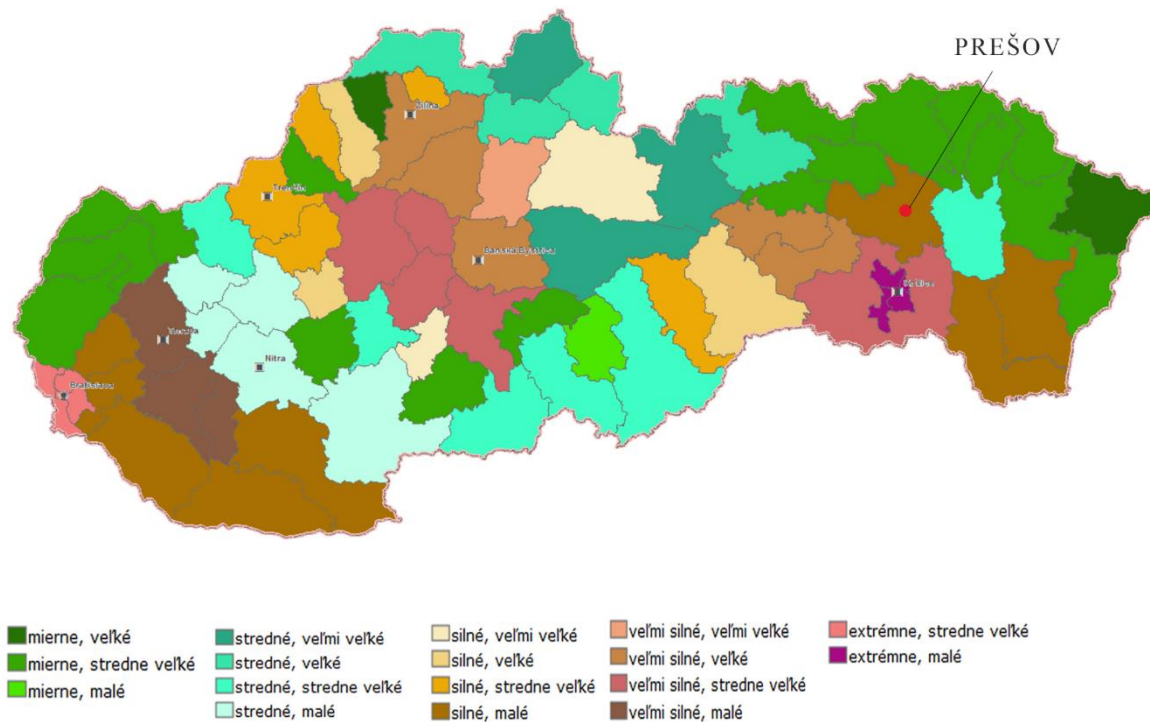
Priemerná ročná teplota v okrese Prešov, podľa meraní uskutočnených v klimatických staniách, sa pohybuje od 5,4° C do 8,2° C. Priemerný ročný úhrn zrážok sa pohybuje od 599mm do 761mm.

Ochrana prírody

V okrese Prešov sa nachádzajú chránené územia európskeho významu, viacero chránených areálov, národných prírodných rezervácií, prírodných rezervácií, prírodných pamiatok, ale aj tri významné chránené vtáčie územia. Sú nimi Chránené vtáčie územie Volovské vrchy, Chránené vtáčie územie Čergov a Chránené vtáčie územie Slanské vrchy, ktoré má v okrese Prešov z týchto troch území najväčšiu rozlohu.



Obrázok 5. Kvalita životného prostredia - zaťaženie okresov stresovými faktormi



2.4 Krajinná štruktúra

Katastrálne územie obce ma celkovú rozlohu 12,57 km² (1257,04 ha). Poľnohospodárska pôda zaberá necelú 1/3 územia. Najväčší podiel v poľnohospodárskej pôde tvorí orná pôda, ktorá sa rozprestiera na ploche 223,08 ha čo je 17,75% z celkovej výmery.

Tabuľka 5. Výmera územia obce v hektároch

Celková výmera územia obce	spolu	1257,04
Poľnohospodárska pôda	spolu	402,54
	orná pôda	223,08
	záhrada	17,52
	ovocný sad	5,48
	trvalý trávny porast	156,46
Nepoľnohospodárska pôda	spolu	854,49
	lesný pozemok	707,87
	vodná plocha	9,31
	zastavaná plocha a nádvorie	41,43
	ostatná plocha	95,88

Zdroj: ŠÚ SR

Nepoľnohospodárska pôda tvorí 67,98% výmery územia. Najväčšiu výmeru z nepoľnohospodárskej pôdy tvoria lesné pozemky 707,87 ha.



Prirodzená vegetácia v lesoch, ktoré sa nachádzajú v katastri obce, je zastúpená karpatsko-dubovo – hrabovými lesmi, dubovými / cerovo –dubovými lesmi, ale aj podhorskými bukovými lesmi. V katastri obce je evidovaný aj biotop európskeho významu s lipovo – javorovými lesmi, ktoré sú súčasťou centrálného hrebeňa Slanských vrchov, kde dominujú bukové lesy s prímiesou lipy malolistej, jaseňa a brestu.

Na území obce sa nachádza prírodná rezervácia Zbojnický zámok, ktorá bola vyhlásená v roku 1964. Je lokalizovaná v severnej časti Slanských vrchov nad obcou a jej rozloha je 8 hektárov. Práve táto časť Slanských vrchov dokladuje vyvrelinový pôvod vrchov, a je tu zaznamenaný aj výskyt reliktnéj teplomilnej vegetácie, ktorá sa vyvinula na skalnatom ryolitovom bradle.



3 Analytická časť

3.1 Analýza vnútorného prostredia

Interná analýza, analýza vnútorného prostredia územia, je zacielená na popis vnútorného prostredia. Na základe overeného súboru kvantitatívnych a kvalitatívnych dát, najmä štatistických údajov získaných z overených zdrojov (napr. štatistický úrad SR, UIPŠ, databázy jednotlivých ministerstiev a iných, ale aj na základe verifikovaných údajov a skúseností expertov zaoberajúcich sa jednotlivými riešenými oblasťami, sa snaží poskytnúť komplex údajov tvoriacich základ pre stanovenie rozvojovej stratégie.

Úlohou analýzy vnútorného prostredia je nájsť príčiny nepriaznivého stavu v jednotlivých sektoroch miestnej ekonomiky, resp. vo vybraných oblastiach.

Keďže najčastejšie príčiny nepriaznivého stavu súvisia s nedostatočným potenciálom ľudských zdrojov, nevyužívaním správnych metód, či postupov pri riadení, nedostatkom informácií a dát ako podkladov ku správne posúdeniu a rozhodnutiu, ale aj s nedostatočnou analýzou vnútorného a vonkajšieho prostredia a ich možnej synergie a na základe toho nevhodne umiestnených investícií, je dôležité zmapovať a spracovať najmä tie skupiny dát, ktoré tieto príčiny pomôžu identifikovať. Na základe výstupov z častí Analýza vnútorného prostredia a Analýza vonkajšieho prostredia, ktoré tvoria východisko pre správne nastavenie rozvojovej stratégie pre územie, sú v časti Identifikácia potrieb a možností rozvoja územia zhrnuté potreby miestneho hospodárstva, ktoré je možné vnímať aj ako príležitosti rozvoja, a na ich základe v nasledujúcich častiach navrhnúť efektívne opatrenia.

3.1.1 Demografia

Vývoj počtu trvalo bývajúceho obyvateľstva

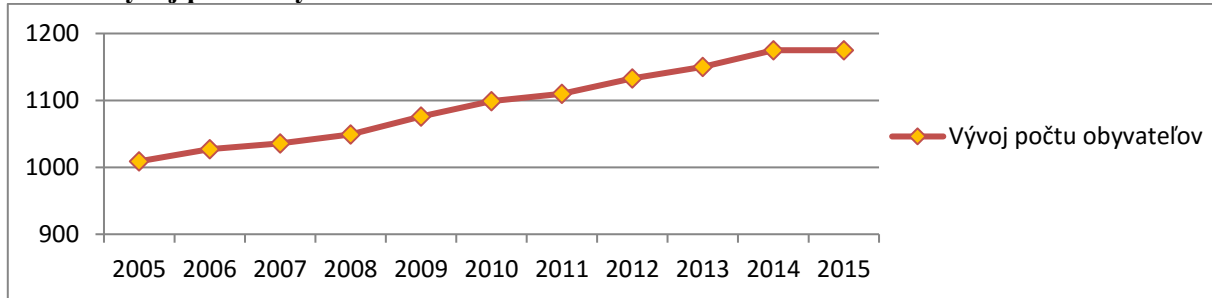
Tabuľka 6. Vývoj počtu obyvateľ podľa pohlavia

Rok	Muži	Ženy	Spolu	Priemerný vek
2005	506	503	1009	33,61
2006	519	508	1027	33,50
2007	525	511	1036	33,87
2008	532	517	1049	33,89
2009	546	530	1076	33,97
2010	555	544	1099	33,93
2011	561	549	1110	33,96
2012	574	559	1133	34,28
2013	580	570	1150	34,42
2014	597	578	1175	34,46
2015	599	576	1175	-

Zdroj: ŠÚ SR údaje k 31.12



Graf 1. Vývoj počtu obyvateľov od roku 2005 do 2015



Zdroj: ŠÚ SR údaje k 31.12

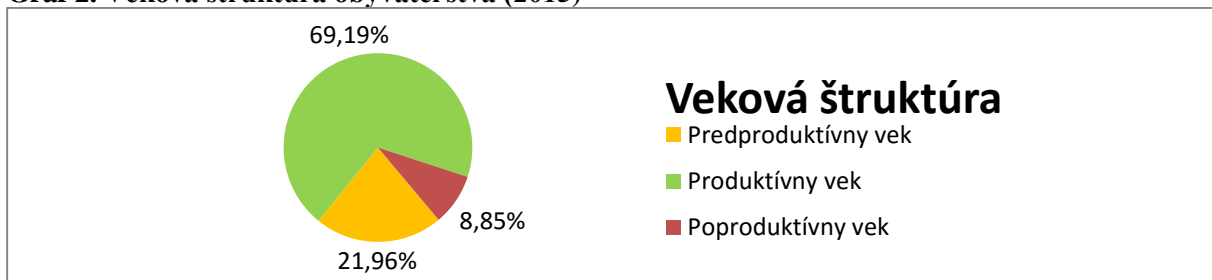
Z predchádzajúceho grafu vyplýva, že vývoj počtu obyvateľov v obci má stúpajúcu tendenciu. Na konci roka 2005 žilo v obci 1009 obyvateľov, k 31.12. 2015 to bolo 1175 obyvateľov, čo je nárast o 166 obyvateľov (16,45%).

Tabuľka 7. Pohyb obyvateľstva (2005-2015)

Ukazovateľ	Počet v rokoch										
	2005	2006	2007	2008	2009	2010	2011	2012	2013	2014	2015
Natalita	15	10	17	16	19	9	14	18	14	20	12
Mortalita	3	9	5	10	8	14	11	6	11	12	10
Priťahovaní	10	31	15	17	23	33	27	21	27	36	19
Vystáňovaní	3	24	18	10	7	5	24	10	13	19	21
Celkový prírastok	16	18	9	13	27	23	6	23	17	25	0

Zdroj: ŠÚ SR

Graf 2. Veková štruktúra obyvateľstva (2015)



Ukazovateľ	Počet	%
Predproduktívny vek	258	21,96
Produktívny vek	813	69,19
Poproduktívny vek	104	8,85

Zdroj: ŠÚ SR

Najväčšiu časť obyvateľov obce tvoria obyvatelia v produktívnom veku.

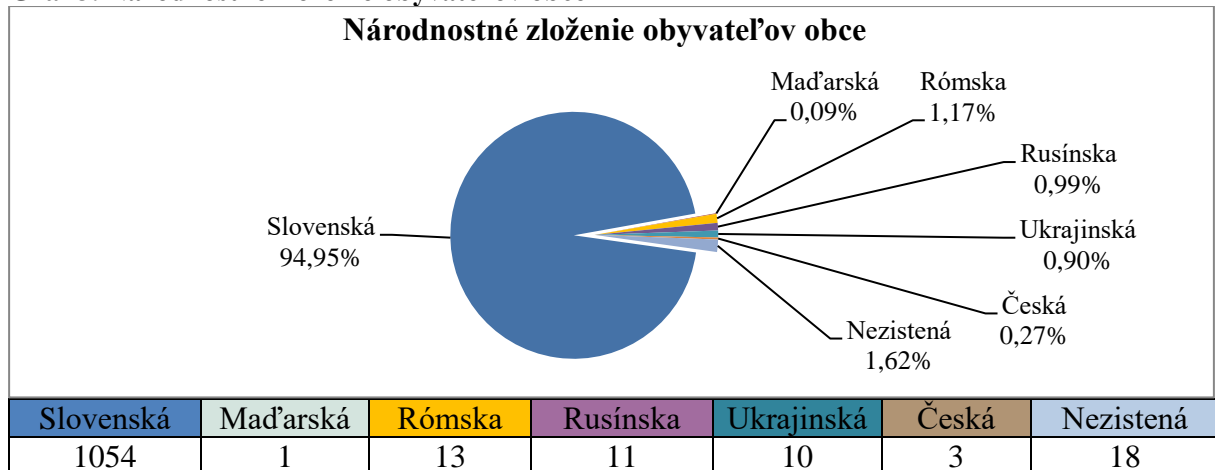


Tabuľka 8. Veková štruktúra obyvateľstva v % rok 2015

Ukazovateľ	Obec	Okres Prešov	Prešovský kraj	Slovenská republika
Predproduktívny	21,96	17,45	17,87	15,33
Produktívny vek	69,19	69,47	69,60	70,22
Poproduktívny vek	8,85	13,08	12,53	14,45

Zdroj: ŠÚ SR

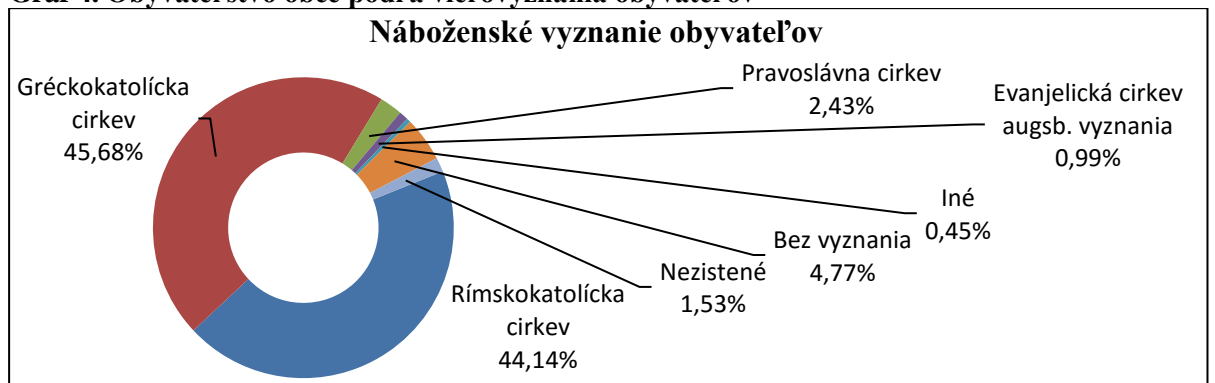
Graf 3. Národnostné zloženie obyvateľov obce



Zdroj: ŠÚ SR SODB 2011

Národnostné zloženie obce je homogénne. Majoritu tvoria podľa údajov z SODB 2011 obyvatelia, ktorí sa hlásia k slovenskej národnosti.

Graf 4. Obyvateľstvo obce podľa vierovyznania obyvateľov



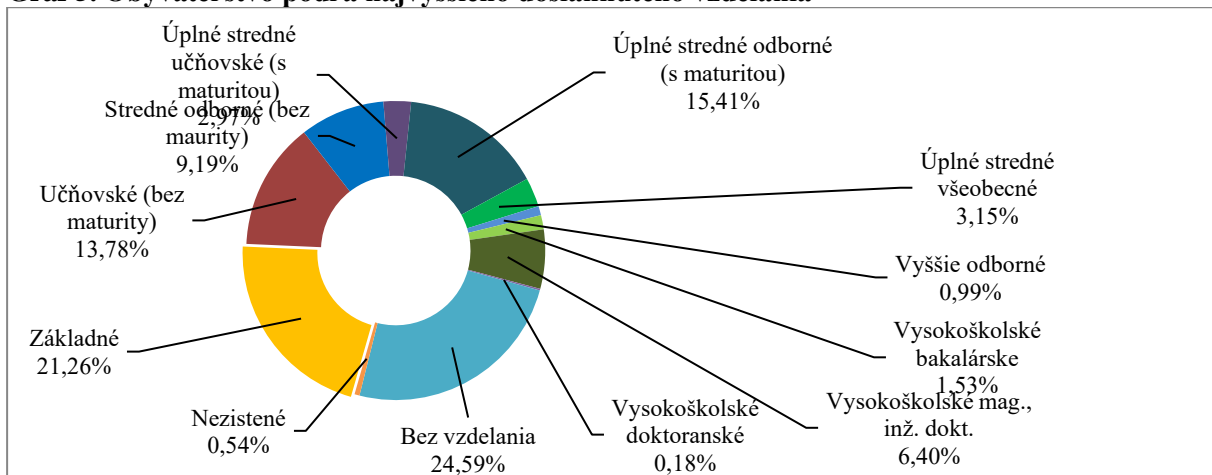
Vierovyznanie	Číslo
Rímskokatolícka cirkev	490
Gréckokatolícka cirkev	507
Pravoslávna cirkev	27
Evanjelická cirkev augsb. vyznania	11
Iné	5
Bez vierovyznania	53
Nezistené	17

Zdroj: ŠÚ SR SODB 2011



V náboženskom vyznaní obyvateľov dominuje gréckokatolícke vierovyznanie (43,15%) a rímskokatolícke vierovyznanie (41,70%) .

Graf 5. Obyvateľstvo podľa najvyššieho dosiahnutého vzdelania



Zdroj: ŠÚ SR SODB 2011

Tabuľka 9. Obyvateľstvo podľa najvyššieho dosiahnutého vzdelania

Obyvateľstvo obce podľa najvyššieho dosiahnutého vzdelania				
	muži	ženy	Spolu	
Základné	96	140	236	
Učňovské (bez maturity)	95	58	153	
Stredné odborné (bez maturity)	58	44	102	
Úplné stredné učňovské (s maturitou)	20	13	33	
Úplné stredné odborné (s maturitou)	96	75	171	
Úplné stredné všeobecné	11	24	35	
Vyššie odborné vzdelanie	3	8	11	
Vysokoškolské bakalárske	6	11	17	
Vysokoškolské magisterské, inžinierske, doktorské	29	42	71	
Vysokoškolské doktorandské	2	0	2	
Vysokoškolské spolu	37	53	90	
Študijný odbor	prírodné vedy	11	4	15
	technické vedy a náuky I (baníctvo, hutníctvo, strojárstvo, informatika a VT, elektrotech., tech. chémia, potravinárstvo)	8	4	12
	technické vedy a náuky II (textilná v., sprac. kože, dreva, plastov, v. hud. nástrojov, archit., staveb. ,dopr., pošty, telekom., automatiz., špec. odb.)	3	1	4
	poľnohospodársko-lesnícke a veterinárne vedy a náuky	1	9	10
	zdravotníctvo	8	8	16
	spoločenské vedy, náuky a služby I (filozof., ekon., polit. a práv. vedy, ekonomika a manaž., obchod a služby, SŠ- OA, HA, praktická š., učeb. odb.)	6	22	28
	spoločenské vedy, náuky a služby II (histor., filolog., pedag. a psych. vedy, publicistika a informácie, telových., učiteľstvo, SŠ - gym.)	0	1	1
	vedy a náuky o kultúre a umení	0	1	1
	vojenské a bezpečnostné vedy a náuky	11	4	15
Bez školského vzdelania	137	136	273	
Nezistené	5	1	6	
Spolu	558	552	1 110	

Zdroj: ŠÚ SR SODB 2011



3.1.2 Bývanie

Zástavba obce je homogénna, prevláda zástavba rodinných domov s jednou bytovou jednotkou. Ku sčítaniu obyvateľov v roku 2011 bolo takýchto rodinných domov 253.

Tabuľka 10. Byty podľa typu budov

SODB 2011	Byty v budovách s jedným bytom	Byty v budovách s dvoma bytmi	Byty v budovách s tromi alebo viac bytmi
Počet	253	4	10

Zdroj: SODB 2011

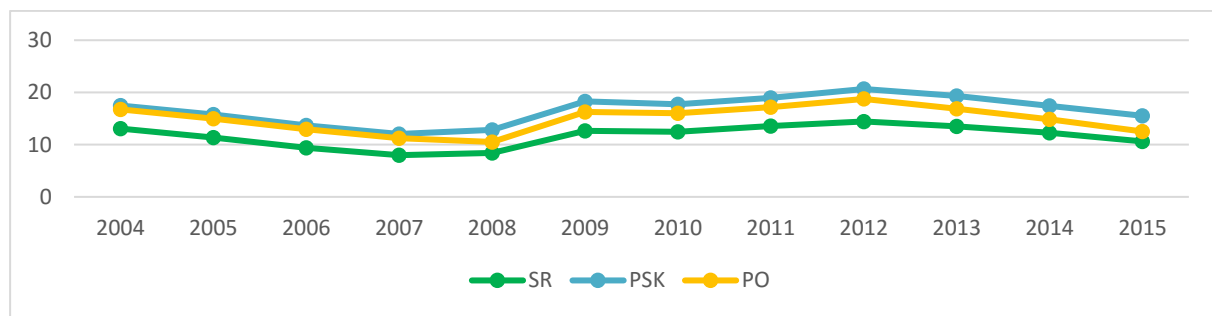
3.1.3 Trh práce a nezamestnanosť

Okres Prešov patrí z dlhodobého hľadiska ku okresom Prešovského kraja, ktoré majú nižšiu mieru evidovanej nezamestnanosti v porovnaní s inými okresmi PSK. V roku 2015 bola miera evidovanej nezamestnanosti 12,54%, čo je tretia najnižšia v PSK. Pred okresom Prešov sa umiestnili len okresy Poprad 10,07% a okres Stará Ľubovňa s evidovanou mierou nezamestnanosti na úrovni 11,43%.

Tabuľka 11. Miera evidovanej nezamestnanosti (v %)

Vývoj evidovanej miery nezamestnanosti (SR, PSK, Okres Prešov)												
	2004	2005	2006	2007	2008	2009	2010	2011	2012	2013	2014	2015
SR	13,07	11,36	9,40	7,99	8,39	12,66	12,46	13,59	14,44	13,50	12,29	10,63
PSK	17,50	15,77	13,68	12,05	12,86	18,29	17,75	18,95	20,66	19,35	17,45	15,50
PO	16,73	15,00	12,93	11,22	10,52	16,26	16,60	17,16	18,75	16,88	14,84	12,54

Zdroj: ŠÚ SR



Zdroj: ŠÚ SR

Najvyššia miera evidovanej nezamestnanosti v okrese bola zaznamenaná v rámci sledovaného obdobia v roku 2012, keď bola evidovaná miera nezamestnanosti na úrovni 18,75%.

Ku koncu roka 2015 bola nezamestnanosť na úrovni 12,54%, čo je o necelé 2% viac ako je priemer SR (10,63%) a o necelé 2% menej než je priemer vrámci PSK (15,50%).



Tabuľka 12. Uchádzači o zamestnanie podľa veku v okrese Prešov

Uchádzači o zamestnanie podľa veku v okrese - roku 2015					
Vek uchádzačov	15-24	25-34	35-49	50 a viac	Spolu
Počet	1976	3037	4056	3055	12124
%	16,30	25,05	33,45	24,20	100,00

Zdroj: ŠÚ SR

V okrese bolo ku koncu roka 2015 evidovaných celkovo 12124 uchádzačov o zamestnanie. Najpočetnejšou skupinou uchádzačov o zamestnanie boli uchádzači vo veku od 35 do 49 rokov, celkovo 4056 uchádzačov (33,45%).

Tabuľka 13. Znevýhodnení uchádzači o zamestnanie v okrese Prešov

Znevýhodnení uchádzači o zamestnanie v okrese - rok 2015				
	So zdravotným postihnutím	Absolventi	Mladiství	Dlhodobo nezamestnaní
Počet	438	707	65	7001

Zdroj: ŠÚ SR

Najproblematickejšie uplatnenie na trhu práce majú dlhodobo nezamestnaní uchádzači o zamestnanie. Za dlhodobo nezamestnaného človeka sa považuje osoba, ktorá je registrovaná v evidencii uchádzačov o zamestnanie dlhšie ako 12 po sebe nasledujúcich mesiacov. V okrese tvorilo ku koncu roka 2015 túto skupinu celkovo 7001 uchádzačov, teda viac než 57 % z celkového počtu uchádzačov o zamestnanie.

Tabuľka 14. Evidovaní uchádzači o zamestnanie v obci

Evidovaní uchádzači o zamestnanie	Obec Ruská Nová Ves										
	2004	2005	2006	2007	2008	2009	2010	2011	2012	2013	2014
Spolu	107	105	87	83	67	113	112	131	151	140	143
Muži	60	55	39	38	27	56	55	65	73	73	81
Ženy	47	50	48	45	40	57	57	66	78	67	62

Zdroj: ŠÚ SR

Tabuľka 15. Trvalo bývajúce obyvateľstvo podľa ekonomickej aktivity

Trvalo bývajúce obyvateľstvo podľa ekonomickej aktivity													
Pracujúci (okrem dôchodcov)	Pracujúci dôchodcovia	Osoby na materskej dovolenke	Osoby na rodičovskej dovolenke	Nezamestnaní	Študenti stredných škôl	Študenti vysokých škôl	Osoby v domácnosti	Dôchodcovia	Príjemcovia kapitálových príjmov	Deti do 16 rokov	Iná	Nezistená	Z toho ekonomicke aktívni
382	12	3	25	139	38	17	17	175	0	283	13	6	536

Zdroj: ŠÚ SR SODB 2011



Tabuľka 16. Ekonomicky aktívne obyvateľstvo podľa odvetvia ekonomickej činnosti rok 2011

Odvetvie ekonomickej činnosti	Muži	Ženy	Spolu	Odvetvie ekonomickej činnosti	Muži	Ženy	Spolu
Pestovanie plodín a chov zvierat, poľovníctvo a služby s tým súvisiace	12	7	19	Poštové služby a služby kuriérov	2	0	2
Lesníctvo a ťažba dreva	6	6	12	Ubytovanie	1	4	5
Iná ťažba a dobývanie	3	0	3	Činnosti reštaurácií a pohostinstiev	6	10	16
Výroba potravín	7	11	18	Nakladateľské činnosti	2	1	3
Výroba nápojov	0	1	1	Telekomunikácie	1	1	2
Výroba textilu	1	3	4	Počítačové programovanie, poradenstvo a súvisiace služby	2	1	3
Výroba odevov	6	11	17	Informačné služby	1	1	2
Výroba kože a kožených výrobkov	0	2	2	Finančné služby, okrem poistenia a dôchodkového zabezpečenia	0	2	2
Spracovanie dreva a výroba výrobkov z dreva a korku okrem nábytku; výroba predmetov zo slamy a prúteného materiálu	9	0	9	Poistenie, zaistenie a dôchodkové zabezpečenie okrem povinného sociálneho poistenia	0	1	1
Výroba papiera a papierových výrobkov	1	0	1	Pomocné činnosti finančných služieb a poistenia	0	1	1
Výroba chemikálií a chemických produktov	1	0	1	Činnosti v oblasti nehnuteľností	2	1	3
Výroba výrobkov z gumy a plastu	5	1	6	Právne a účtovnícke činnosti	1	1	2
Výroba a spracovanie kovov	3	0	3	Vedenie firiem; poradenstvo v oblasti riadenia	1	2	3
Výroba kovových konštrukcií okrem strojov a zariadení	14	1	15	Architektonické a inžinierske činnosti; technické testovanie a analýzy	3	3	6
Výroba počítačových, elektronických a optických výrobkov	2	1	3	Reklama a prieskum trhu	3	0	3
Výroba elektrických zariadení	3	3	6	Ostatné odborné, vedecké a technické činnosti	1	2	3
Výroba strojov a zariadení i. n.	1	5	6	Prenájom a lízing	1	1	2
Výroba motorových vozidiel, návesov a prívesov	9	5	14	Sprostredkovanie práce	1	1	2
Výroba ostatných dopravných prostriedkov	0	1	1	Bezpečnostné a pátracie služby	7	0	7
Výroba nábytku	1	0	1	Činnosti súvisiace s údržbou zariadení a krajinou úpravou	4	4	8
Iná výroba	1	1	2	Administratívne, pomocné kancelárske a iné obchodné pomocné činnosti	2	1	3
Oprava a inštalácia strojov a prístrojov	0	1	1	Verejná správa a obrana; povinné sociálne zabezpečenie	15	16	31
Dodávka elektriny, plynu, pary a studeného vzduchu	2	1	3	Vzdelávanie	8	21	29
Zber, úprava a dodávka vody	2	1	3	Zdravotníctvo	1	18	19
Zber, spracúvanie a likvidácia odpadov; recyklácia materiálov	1	2	3	Starostlivosť v pobytových zariadeniach (rezidenčná starostlivosť)	1	3	4
Výstavba budov	18	4	22	Tvorivé, umelecké a zábavné činnosti	1	1	2
Inžinierske stavby	6	0	6	Činnosti knižníc, archívov, múzeí a ostatných kultúrnych zariadení	2	1	3
Špecializované stavebné práce	32	3	35	Športové, zábavné a rekreačné činnosti	2	0	2
Veľkoobchod a maloobchod a oprava motorových vozidiel a motocyklov	7	3	10	Činnosti členských organizácií	2	1	3
Veľkoobchod, okrem motorových vozidiel a motocyklov	14	7	21	Ostatné osobné služby	0	4	4
Pozemná doprava a doprava potrubím	13	3	16	Zamestnávateľ v zahraničí	0	1	1
Skladové a pomocné činnosti v doprave	5	2	7	Nezistené	19	19	38
				Spolu	302	234	536

Zdroj: SODB 2011



3.1.4 Občianska a technická vybavenosť

3.1.4.1 Občianska vybavenosť

3.1.4.1.1 Vzdelávanie

Materská škola

Obecný úrad Ruská Nová Ves je zriaďovateľom materskej škôlky s cieľom predprimárnej výchovy pre deti vo veku od 3 do 6tich rokov.

Základná škola

Primárne vzdelávanie zabezpečuje základná škola, ktorá nemá právnu subjektivitu. Škola je nepľnoorganizovaná a vzdelávanie prebieha len v ročníkoch 1- 4. Škola má 2 pedagogických pracovníkov.

Žiaci vyšších ročníkov a tí žiaci 1-4 ročníka, ktorí nenavštevujú školu v obci, dochádzajú za primárnym a sekundárnym vzdelaním do blízkeho krajského mesta.

Najbližšie stredné školy v kompetencii Prešovského samosprávneho kraja, ale aj súkromné stredné školy, sa nachádzajú v meste Prešov.

3.1.4.1.2 Šport a športové zariadenia

Obec poskytuje na športové vyžité obyvateľov obce futbalové ihrisko. V areáli školy sa nachádza menšie ihrisko. V zimnom období je využívané ako provizórna ľadová plocha.

Vo futbale obec reprezentuje futbalový klub TJ SLANSKÉ RUSKÁ NOVÁ VES. Hráči klubu sú rozdelení do 3 družstiev podľa veku:

- družstvo žiakov
- družstvo dorastencov
- družstvo dospelých

Ľudia, ktorí majú záujem starať sa o svoju fyzickú kondíciu, majú možnosť navštevovať obecnú posilňovňu, ktorá sa nachádza blízko obecného úradu v bývalých priestoroch klubovne.

3.1.4.1.3 Zdravotníctvo

Obyvatelia obce dochádzajú za primárnou (všeobecnou preventívnou, diagnosticko – liečebnou) sekundárnou (špecializovanou diagnosticko – liečebnou) a terciárnou (následná starostlivosť u chorých s ukončeným liečebným plánom) zdravotnou starostlivosťou do krajského mesta Prešov, keďže v obci služby spojené so zdravotnou starostlivosťou nie sú dostupné. Najbližšie dostupné zdravotné služby (praktický, detský a zubný lekár) sa nachádzajú v mestskej časti Prešova, na Solivare.



3.1.4.1.4 Sociálne služby

V súčasnosti v obci nie sú poskytované sociálne služby.

3.1.4.1.5 Cestovný ruch a rekreácia

Obec Ruská Nová Ves má nielen bohaté prírodné zdroje, ale disponuje aj kultúrne – historickým potenciálom, ktorý môže byť zhodnotený v inovatívnych produktoch vidieckeho cestovného ruchu. Najvyhľadávanejším a turisticky najatraktívnejším miestom v obci je národná kultúrna pamiatka Zbojnícky zámok pochádzajúci z prelomu 13. a 14. storočia, ktorý bol nazývaný aj "Castrum Sogar" (Soľnohrad). Nachádza sa v nadmorskej výške 659 m.n.m., a v roku 1964 bol vyhlásený za NKP. Dodnes sa zachovali len zvyšky opevnenia. Návštevníkov okrem histórie láka aj nádherný výhľad na okolie (Šarišskú vrchovinu, Čergov a Košickú kotlinu). Okolie hradu bolo v roku 1964 vyhlásené taktiež za prírodnú kultúrnu rezerváciu, kvôli výskytu vzácnej flóry. Rezervácia sa celkovo rozprestiera na 8 hektároch.

Návštevníci, turisti a cykloturisti najmä v letných mesiacoch využívajú obec na výlety do prírody, pričom využívajú turisticko – rekreačné a kultúrne – náučné chodníky.

V katastrálnom území obce sa nachádza chatová oblasť, s potenciálom ďalšieho rozširovania. Chatová oblasť je využívaná sezónne a zväčša na víkendovú turistiku.

Na relaxáciu a oddych môžu obyvatelia a návštevníci využiť Wellness penzión PLACIDUS.

3.1.4.1.6 Kultúrne inštitúcie a kultúrne pamiatky

Obyvatelia obce sa hlásia k gréckokatolíckemu vierovyznaniu (43,15%) a rímskokatolíckemu vierovyznaniu (41,70%). V obci sa nachádzajú 2 sakrálne stavby – chrám a kostol.

Gréckokatolícky chrám zasvätený Ochrane Presvätej Bohorodičky

Dominantou obce je sakrálna stavba gréckokatolíckeho kostola, ktorý bol postavený už v 18. storočí (roku 1790). Kostol má bohatú históriu a počas svojej existencie bol poškodený požiarom, prešiel rekonštrukciou i dostavbami.

Rímskokatolícky kostol Sedembolestnej Panny Márie

V septembri 2012 bol posvätený nový kostol, ktorý je zasvätený Sedembolestnej Panne Márii.

3.1.4.2 Technická infraštruktúra

3.1.4.2.1 Cestná sieť a dopravné systémy

Cestná sieť

Obcou prechádza cesta III. triedy, ktorá je v správe VÚC. Táto cesta spája obec s mestskou časťou Prešova, so Solivarom, v ktorej sa napája na nadradený dopravný systém. Miestne komunikácie spravuje a udržiava obec. V súčasnosti sú v zlom technickom stave.



Cyklodoprava

Z dôvodu, že obec je koncovou obcou, nemá vybudované samostatné cyklochodníky. V obci je na cyklodopravu využívaná cesta III. triedy a miestne komunikácie. V katastri obce sa nachádzajú turistické cyklotrasy. Obec sa nachádza v dopravnej dostupnosti bicyklom do pätnástich minút (pri rýchlosti 20 kilometrov/hodina) s centra mesta Prešov.

Cestná doprava

Verejná doprava je zabezpečená linkami mestskej hromadnej dopravy Dopravného podniku mesta Prešov. Obyvatelia obce majú dopravné spojenie v rámci okresu a kraja zabezpečované priebežnými linkami SAD Prešov a inými prepravnými spoločnosťami.

Železničná doprava

Najbližšia železničná stanica sa nachádza v meste Prešov. Slúži na osobnú, ale aj nákladnú prepravu.

3.1.4.2.2 Vodné hospodárstvo

Zásobovanie pitnou vodou

Obec je zásobovaná pitnou vodou z vodovodu (gravitačného), ktorý bol postavený v roku 1939 (zrekonštruovaný 1978). Tento vodovod je zásobovaný zo 4 prameňov. Na zásobovanie pitnou vodou môže v budúcnosti slúžiť aj vodná nádrž Starina patriaca k Východoslovenskej vodárenskej sústave.

Kanalizácia

Kanalizácia nie je dobudovaná. Veľká časť obytných budov, ale aj objekty občianskej vybavenosti majú z toho dôvodu vybudované vlastné žumpy.

3.1.4.2.3 Energetické hospodárstvo

Zásobovanie plynom

Obec bola plynofikovaná v roku 1999. V súčasnosti väčšina domácností v obci využíva plyn ako primárne médium na vykurovanie.

Zásobovanie elektrickou energiou

Zásobovanie elektrickou energiou je zabezpečené NN sieťou, ktorá je v rámci celej obce tvorená prevažne vzdušnými vedeniami. Na stĺpoch NN je zároveň umiestnené verejné osvetlenie.



3.1.4.2.4 Telekomunikácie

Telefónne rozvody

Telefónne rozvody má v správe spoločnosť Telekom. Intravilán obce je dobre pokrytý signálom všetkých operátorov poskytujúcich služby na území SR.

Internetové pripojenie

Obyvatelia obce využívajú prevažne pripojenie prostredníctvom pevného internetu (ADSL). Doplnkovo sú využívané aj iné formy internetového pripojenia (mobilný internet, mikrovlnný internet a iné).

Obecný rozhlas

Ústredňa obecného rozhlasu sa nachádza v objekte obecného úradu. Rozvod je vedený kombinovane pomocou vlastných stĺpov a stĺpov NN (vzdušným vedením).

3.1.4.2.5 Odpadové hospodárstvo

Obec v súčasnosti vyváža svoj komunálny odpad a svojpomocne zabezpečuje aj separovaný zber odpadu.



3.1.4.3 Štandardy minimálnej vybavenosti obce

Tabuľka 17. Vybavenosť obce

Výber ukazovateľov	Odporúčaná vybavenosť	Stav v obci
Školstvo		
Materská škola	•	Áno
Základná škola (neplnoorganizovaná s ročníkmi 1. – 4.)	o	Áno
Telovýchova a šport		
Ihrisko pre deti	•	Áno
Ihrisko pre mládež a dospelých	•	Áno
Ihrisko maloplošné (menej ako 2000m ² plochy)	•	Áno
Otvorená ľadová plocha	•	Nie
Cestovný ruch – verejné ubytovanie		
Penzión	o	Áno
Zdravotníctvo a sociálne služby		
Ambulancie	•	Nie
Sociálne služby -zariadenia		
Zariadenie pre seniorov	o	Nie
Zariadenie opatrovateľskej služby	o	Nie
Denný stacionár	o	Nie
Opatrovateľská služba	o	Nie
Denné centrum	•	Nie
Jedáleň	o	Nie
Práčovňa	o	Nie
Stredisko osobnej hygieny	o	Nie
Maloobchod		
Potraviny, zmiešaný tovar	•	Áno
Špecializovaný obchod (integrované zariadenia)	•	Áno
Bankové inštitúcie		
Deteš. pracovisko, reprezentácia	o	Nie
Poisťovne		
Zastupiteľstvo, obchod. kancelária	o	Nie
Kontaktné miesto	o	Nie
Kultúra		
Knižnica (obecná, regionálna, krajská)	o	Nie
Polyfunkčné kultúrne zariadenie (býv. kultúrny dom)	o	Nie
Kultúrne – osvetové zariadenia	•	Nie
Kostoly, modlitebne, synagógy, meditačné priestory	•	Áno
Cintoríny, domy smútku, urnové háje, krematóriá	•	Áno
Zeleň		
Parky a iné typy verejnej parkovej zelene	o	Áno
Zeleň v obytných územiach	o	Áno
Zeleň pri občianskej vybavenosti	•	Áno
Ostatná zeleň (cintoríny, kempy, zeleň peších zón, ...)	•	Áno
Zeleň pri výrobných a priemyselných areáloch	•	Nie
Prírodná zeleň (lesy)	•	Áno
Služby		
Služby pre obyvateľov (murár, elektrikár, a iné)	•	Áno

• odporúčaná vybavenosť

o alternatívne doplnenie vybavenosti



3.2 Zhodnotenie súčasného stavu územia - SWOT analýza

Metóda SWOT analýzy je jedným z dôležitých nástrojov strategického plánovania, popisujúca podmienky ovplyvňujúce rozvoj územia. Metóda hodnotí, resp. monitoruje obec z pohľadu jej kľúčových interných silných a slabých stránok, ale aj z pohľadu možných kľúčových externých príležitostí a ohrození. Uvedená SWOT analýza obce hodnotí možnosti rozvoja obce z pohľadu troch nasledujúcich oblastí:

- 1) Prioritná oblasť Hospodárstvo, pričom pre túto časť boli vzaté do úvahy podmienky ovplyvňujúce vytváranie pracovných príležitostí a tvorbu pracovných miest.
- 2) Prioritná oblasť Sociálna oblasť, kde do úvahy boli vzaté podmienky ovplyvňujúce vznik a ponuku moderných a inovatívnych služieb a podmienky podporujúce vytváranie pracovných príležitostí a tvorbu pracovných miest súvisiacich s ponukou služieb.
- 3) Prioritná oblasť Životné prostredie, kde boli do úvahy vzaté environmentálne podmienky ovplyvňujúce vytváranie pracovných príležitostí a tvorbu pracovných miest v súvislosti s ochranou a zvyšovaním kvality ekosystémových služieb.



OBLASŤ HOSPODÁRSTVO

Silné stránky	Slabé stránky
<ul style="list-style-type: none"> - cez kataster obce prechádza cesta III. triedy - dobré dopravné spojenie : autobusové, MHD - vysoký počet obyvateľov v produktívnom veku - prírodný a kultúrny potenciál - zachovaný vidiecky ráz územia - plánovaná výstavba nájomných bytov - plánovaná výstavba IBV - vzdialenosť od krajského mesta – dochádzanie za prácou - plánované rozšírenie inžinierskych sietí v lokalitách určených na IBV - plánované vybudovanie a rekonštrukcia dažďovej kanalizácie - plánované dobudovanie verejnej kanalizácie - plánovaná výstavba a rekonštrukcia miestnych komunikácií a chodníkov - plánovaná vybudovanie cyklistickej infraštruktúry, cyklotrás a cyklostanov 	<ul style="list-style-type: none"> - vyššia miera nezamestnanosti - nízky rozpočet obce - nízka diverzifikácia v ekonomických činnostiach - málo využívané objekty na zvyšovanie pracovných príležitostí
Príležitosti	Ohrozenia
<ul style="list-style-type: none"> - blízkosť krajského mesta Prešov - blízkosť krajského mesta Košice - blízkosť väčších zamestnávateľov etablovaných na trhu - atraktívnosť obce pre mladé rodiny - atraktívnosť obce z pohľadu podnikateľov - dopyt po domácich , eko a bio produktoch, vytvorenie krátkych odbytových reťazcov pre obyvateľov blízkych miest - úspešnosť pri čerpaní z EŠIF 	<ul style="list-style-type: none"> - ukončenie činností alebo znižovanie stavu zamestnancov zamestnávateľmi z regiónu - nezáujem o domáce produkty - neúspešnosť pri čerpaní finančných prostriedkov (NFP) - nedostatočné zhodnotenie prírodného a kultúrneho potenciálu



OBLASŤ SLUŽIEB

Silné stránky	Slabé stránky
<ul style="list-style-type: none"> - dostupnosť internetu - existujúci prírodný a kultúrny potenciál - zásobovanie pitnou vodou z vlastných prameňov, - možné napojenie na Prešovský skupinový vodovod - zavádzanie bezpečnostných prvkov v obci - modernizácia vzdelávacej infraštruktúry - modernizácia voľnočasovej, vrátane športovej - zvyšovanie kvality sociálnych služieb 	<ul style="list-style-type: none"> - nedostatok služieb v oblasti vidieckeho cestovného ruchu , agroturizmu - nedostatok alternatívnych sociálnych a komunitných služieb ku existujúcim sociálnym službám - nedostatočné zhodnotenie prírodného a kultúrneho potenciálu - nízka diverzifikácia v oblasti služieb - nízka kvalita voľnočasovej infraštruktúry - nízka kvalita technickej infraštruktúry - nízka informovanosť a propagácia prírodných a kultúrnohistorických zdrojov
Príležitosti	Ohrozenia
<ul style="list-style-type: none"> - vytvorenie priaznivých podmienok pre rozvoj vidieckeho cestovného ruchu napr. aj prostredníctvom štátnych dotácií a NFP - vybudovanie optickej siete v obci 	<ul style="list-style-type: none"> - nedostatočný záujem zo strany návštevníkov - nedostatočný záujem o poskytovanie služieb zo strany podnikateľov - nedostatok štátnych dotácií na skvalitnenie infraštruktúry služieb

OBLASŤ ŽIVOTNÉ PROSTREDIE

Silné stránky	Slabé stránky
<ul style="list-style-type: none"> - relatívne zachovalé životné prostredie z dôvodu nízkej industrializácie regiónu - zvyšovanie energetickej efektívnosti nevyužívaných budov - zabezpečiť protipovodňové opatrenia v okolí Solného potoka v časti zosuvov - úpravy zelene a výsadba novej zelene na verejných priestranstvách 	<ul style="list-style-type: none"> - nedostatočne využitý prírodný potenciál - absencia zberného dvora - absencia zhodnocovania biologického odpadu (kompostovanie na úrovni obce) - nedostatočná protipovodňová ochrana
Príležitosti	Ohrozenia
<ul style="list-style-type: none"> - podpora budovania cyklistickej infraštruktúry z národnej úrovne, - atraktivnosť obce z pohľadu vidieckeho cestovného ruchu - možnosť podpory tematických intervencií jednotlivých oblastí z EŠIF 	<ul style="list-style-type: none"> - nekontrolované skládky - znižovanie počtu SZČO a PO - neúspešnosť pri čerpaní finančných prostriedkov z iných finančných mechanizmov



3.3 Analýza vonkajšieho prostredia

Medzi faktory ovplyvňujúce rozvoj územia patrí bohatstvo a dostupnosť najmä vnútorných, ale samozrejme, aj vonkajších zdrojov. Prírodný a kultúrny potenciál, stav ekosystémov, stupeň rozvoja hospodárstva a priemyslu, kvalita služieb, a s tým súvisiaci stupeň ekonomickej aktivity v blízkom okolí, sú dôležitým predpokladom pre rast konkurencieschopnosti a kvalitu života obyvateľov.

3.3.1 VONKAJŠIE FAKTORY ROZVOJA ÚZEMIA, VPLYV VONKAJŠIEHO PROSTREDIA NA ROZVOJ ÚZEMIA, STEEP ANALÝZA

K vonkajším faktorom sa radia:

S - spoločenské (sociálne) faktory

T - technické (technicko-technologické) faktory

E - ekonomické faktory, (E- ekologické faktory)

P - politicko-právne faktory

STEEP analýza vonkajších faktorov	
Sociálne faktory	<ul style="list-style-type: none">• prírastok, úbytok obyvateľov• migrácia obyvateľov• vzdelanie• sociálne postavenie obyvateľov• historický a kultúrny vývoj spoločnosti• náboženské vyznanie
Technologické faktory	<ul style="list-style-type: none">• zavádzanie IKT• zavádzanie inovatívnych technológií do výroby, postupov a procesov• investície v budúcnosti
Ekonomické faktory	<ul style="list-style-type: none">• prepojenie s politickými faktormi• stav jednotlivých sektorov národného hospodárstva• vývoj meny, kurzu, inflácie• kúpyschopnosť obyvateľstva
Ekologické faktory	<ul style="list-style-type: none">• ekosystémový prístup• ekosystémové služby
Politické faktory	<ul style="list-style-type: none">• stupeň liberalizácie a demokracie• legislatívne zmeny ovplyvňujúce podnikateľskú sféru• prenos kompetencií zo štátnej úrovne na nižšie úrovne



Vyššie spomínané faktory ovplyvňujú schopnosť vytvárať pracovné príležitosti a tvorbu pracovných miest, a tým nepriamo ovplyvňujú výšku migračného salda, ktorá bola ku koncu roka 2015 v okrese Prešov +103 (rozdiel medzi vyst'ahovanými a prisťahovanými), ako aj výšku celkového prírastku, úbytku, ktorá bola v okrese **Prešov** + 758 (narodení, zomrelí, vyst'ahovaní, prisťahovaní). (ŠÚ, údaj ku 31.12.2015)

Z hľadiska vplyvu vonkajšieho prostredia má na ekonomický rozvoj okresu podstatný vplyv jeho geografická poloha. **Okres Prešov** leží v centrálnej časti nielen Prešovského kraja, ale aj v centrálnej časti Východného Slovenska. Rozlohou 933,68 km² sa radí ku veľkým okresom kraja, a zároveň k väčším okresom Slovenskej republiky. Na západe, severe a východe hraničí s piatimi okresmi Prešovského kraja. Na východe s okresom Vranov nad Topľou, na severovýchode s okresom Svidník, na severe s okresmi Sabinov a Bardejov, na západe s okresom Levoča, na juhu a juhovýchode s tromi okresmi Košického kraja - Košice-okolie, Gelnica a Spišská Nová Ves.

Z hľadiska geomorfologického členenia juhovýchodnú a východnú časť okresu pokrývajú Slanské vrchy, do jeho severovýchodnej časti zasahuje pohorie Čergov a Beskydské predhorie, do severozápadnej časti pohorie Bachureň, do západnej časti pohorie Branisko a do juhozápadnej a južnej časti plošne zahŕňa pohorie Čierna hora. V centrálnej časti okresu sa nachádza Šarišská vrchovina, Košická kotlina a Spišsko – Šarišské medzihorie. Najvyšší bod okresu leží v pohorí Branisko vo výške 1 171,1 m n. m., najnižší bod okresu je v katastrálnom území obce Seniakovce v alúviu rieky Torysa v nadmorskej výške 198 m n. m.

Územie okresu Prešov je v rámci špecifickej klasifikácie Štatistického úradu Slovenskej republiky určenej na potreby regionálnej štatistiky vymedzené štatistickou územnou jednotkou okres. Z hľadiska územno-správneho usporiadania Slovenskej republiky tvorí okres 91 samosprávnych území obcí, pričom dve majú štatút mesta. Je to krajské mesto Prešov a mesto Veľký Šariš.

Veľký význam pre hospodársky rozvoj obce má (z hľadiska vplyvu vonkajšieho prostredia) krajské mesto Prešov, v ktorom ku 31.12.2015 malo trvalý pobyt 90 187 obyvateľov, sídli v ňom 17 826 podnikateľských subjektov, čo tvorí 22,35% v rámci PK, 5 495 podnikov, čo tvorí 30,79% v rámci kraja a 10 545 fyzických osôb, čo tvorí 19,87% fyzických osôb.

(ŠÚ, ku 1.1.2015)

S počtom obyvateľov 172 536 sa okres Prešov, pre ktorý je charakteristické rovnomerné osídlenie, radí k veľkým okresom. Po okrese Nitra je druhý najväčší okres na Slovensku. Hustota obyvateľstva dosahuje 185 obyv./km², čo je podstatne vyššia hustota obyvateľstva ako je celoslovenský priemer, teda 110,61 obyv./km². (ŠÚ, ku 1.1.2016)

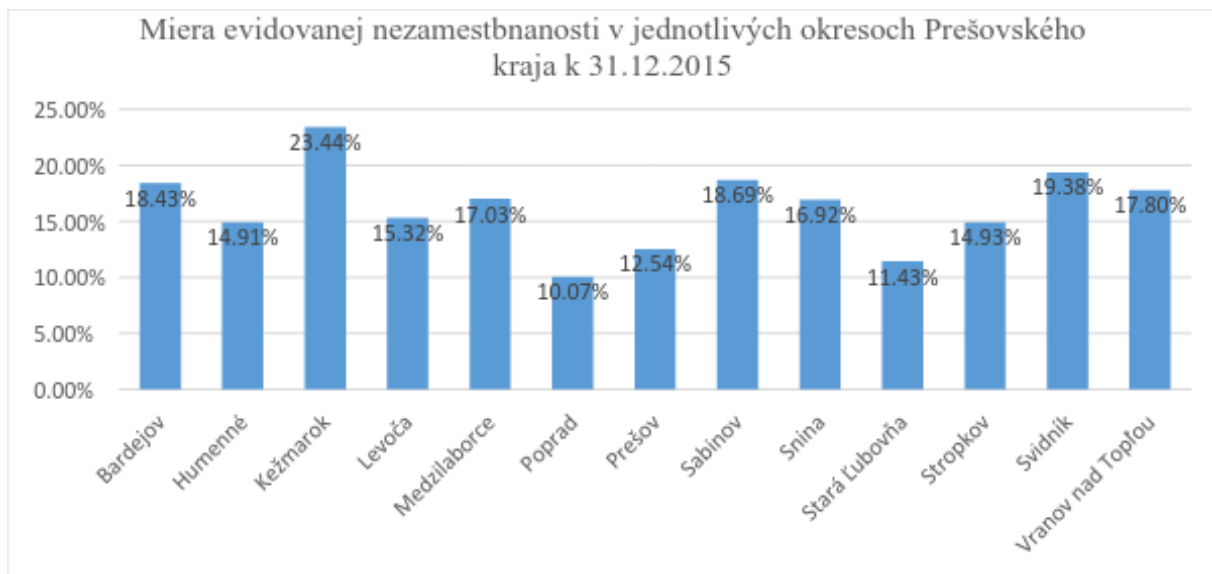


Z celkového počtu obcí v rámci okresu Prešov patrí 38,5 % do veľkostnej skupiny 0 – 499 obyvateľov. Územie okresu je osídlené rovnomerne.

Z celkového počtu obyvateľov žije v okrese v predproduktívnom veku (do 14 rokov) 17,45 % obyvateľov, teda 30 111 obyvateľov. Obyvateľstvo v produktívnom veku (od 15 – 64) tvorí v okrese podiel 69,47 %, teda 119 858 obyvateľov (percentuálny podiel je blízky priemeru SR – 70,22%). V poproduktívnom veku (65+) je podiel 13,08 %, teda 22 567 obyvateľov. Celoslovenský priemer priemerného veku obyvateľov – 40,13 rokov je blízky priemernému veku obyvateľov v okrese Prešov - 38,45 rokov. V Prešovskom samosprávnom kraji dosahuje okres Prešov siedmy najnižší priemerný vek obyvateľov. **Index starnutia** v okrese Prešov predstavuje hodnotu 74,95%, čím sa zaradzuje ako ôsmy najnižší v rámci kraja, pričom hodnota celoslovenského priemeru je 94,22 %. (ŠÚ, ku 1.1.2016)

Nedostatok pracovných príležitostí v okrese sa odráža v odlive mladej pracovnej sily. Odchod mladých za prácou do iných regiónov, aj mimo územia Slovenskej republiky, ovplyvňuje aj nižšia nominálna priemerná mzda zamestnancov oproti mzde zamestnancov najmä na západnom Slovensku, ktorá k 31.12.2014 dosiahla v okrese hodnotu 847,- €, čo je o 110,- € menej ako je priemer v SR.

Graf č. 1: Porovnanie miery evidovanej nezamestnanosti v okresoch Prešovského kraja



Zdroj: Ústredie ÚPSVaR, Bratislava

Ku 31.12.2014 bolo z celkového počtu obyvateľov ekonomicky aktívnych 48,6% obyvateľov. Evidovaní uchádzači o zamestnanie tvorili 15,74% a disponibilní uchádzači o zamestnanie tvorili 14,84% z ekonomicky aktívneho obyvateľstva. Počet dlhodobo evidovaných UoZ tvoril



z celkového počtu UoZ 62,94%. Okres Prešov sa percentuálne počtom UoZ radí ako druhý najnižší v rámci Prešovského kraja po okrese Poprad.

Štruktúra UoZ podľa profesie (SK ISCO-08) vykonávanej bezprostredne pred zaradením do evidencie v okresoch Prešovského kraja ku koncu roka 2015 ukazuje, že najvyššiu skupinu tvoria pomocní a nekvalifikovaní zamestnanci.

V okrese Prešov dosiahol priemerný evidenčný počet zamestnancov podľa SK NACE Rev.2 počet 45 585 osôb. Najväčšie zastúpenie zamestnanosti podľa odvetví ekonomickej činnosti v regióne je v oblasti priemyslu spolu (20,7 %), v oblasti služieb - vo veľkoobchode a maloobchode (13,20%), vzdelávania (9,25 %), ale aj v oblasti zdravotníctva. Silné zastúpenie má aj verejná správa, vzhľadom na etablované inštitúcie s krajskou pôsobnosťou.

Čo sa týka počtu podnikov v okresoch PK podľa vykonávanej činnosti (SK NACE) prevládali ku 1.1.2015 v okrese podniky zamerané na priemysel, stavebníctvo, obchod a poľnohospodárstvo. Z celkového počtu 5 495 podnikov až 9,9 % pôsobí v oblasti priemyselnej výroby, 10,4 % v oblasti stavebníctva, 30,7 % vo veľkoobchode, maloobchode, oprave motorových vozidiel a motocyklov a 3,6 % v poľnohospodárstve, lesníctve a rybolove. Z celkového počtu 9 674 živnostníkov v okrese Prešov, pôsobí v oblasti priemyselnej výroby 18,1 %, v oblasti stavebníctva 21,9 %, vo veľkoobchode, maloobchode, oprave motorových vozidiel a motocyklov 25,2 % a v poľnohospodárstve, lesníctve a rybolove 3,3 %. (ŠÚ, 2016)

Na území okresu sa nachádzajú taktiež rudné suroviny, a to polymetalické, antimónové a ortuťové rudy na lokalitách pri Zlatej Bani a Červenici, nerudné suroviny, a to soľanka, ide o nálezisko Solivar, opál v lokalite Dubník (zastavená ťažba), stavebný kameň v lokalitách Maglovec, Fintice, Sedlice, Záhradné, piesky – známe sú Nemcovce a štrky vo Veľkom Šariši.

Najväčším zamestnávateľom v okrese Prešov v oblasti priemyslu je spoločnosť Lear Corporation Seating Slovakia s.r.o. Je to jeden z prvých väčších investorov, ktorý tu v roku 2007 otvoril prevádzku. Táto americká spoločnosť je jedným z najväčších dodávateľov automobilových interiérov na svete. Zaoberá sa výrobou kompletných sedacích systémov, elektronických produktov a v súčasnosti má viac ako tisíc zamestnancov.

V rámci okresu Prešov je lokalizovaný jeden priemyselný park, a to Priemyselný park Záborské s rozlohou od 30,8 hektárov s voľným miestom 17 hektárov.

S ohľadom na dochádzanie za prácou medzi najväčších zamestnávateľov v okrese patria:



Názov spoločnosti	Hlavná činnosť
Lear Corporation Seating Slovakia s.r.o., Prešov	Distribúcia a výroba automobilových interiérov - kompletne sedacie systémy, elektronické produkty a elektrické rozvážacie systémy
MILK-AGRO, spol. s r.o., Prešov	Produkcia širokého spektra mliečnych výrobkov vyrábaných pod značkou SABI
KOMFOS Prešov, s.r.o.	Veľkoobchodný a maloobchodný predaj potravín - mäsové, mliečne výrobky, cukrovinky, nápoje, polotovary, koreniny
Pivovary Topvar, a.s, Veľký Šariš	Súčasť pivovarníckej spoločnosti SABMiller plc
CEMM THOME SK, spol. s r.o., Prešov	Výroba káblových zväzkov pre automobilový priemysel, výroba a montáž v oblasti kabeláže
MERKURY MARKET SLOVAKIA, s.r.o., Prešov	Predaj výrobkov pre zariadenie interiérov a stavebných materiálov
KARMEN - veľkoobchod potravín s.r.o., Prešov	Veľkoobchode a maloobchode s potravinami
Konfekcion E - SK, s.r.o., Prešov	Predaj a výroba elektrických zariadení pre motory a vozidlá. Montáž káblových zväzkov.

Z celkovej výmery územia okresu 93 395 hektárov tvorí poľnohospodárska pôda 49 101, teda 52,57% (najvyššie hektárové zastúpenie v rámci kraja). Táto rozloha radí okres Prešov medzi 3 okresy s najvyšším zastúpením. Orná pôda sa rozkladá na 27 592 hektároch z celkovej výmery, čiže 56% (najvyššie hektárové zastúpenie v rámci kraja). Percentuálne má okres Prešov druhé najväčšie zastúpenie ornej pôdy na území PK po okrese Vranov nad Topľou. V okrese je z celkovej výmery poľnohospodárskej pôdy evidovaných 542 hektárov ovocných sádov, čo tvorí 1,10%, čím sa okres Prešov radí po okrese Sabinov a Vranov nad Topľou v poradí na tretie miesto v rámci kraja. Nepoľnohospodárska pôda sa rozkladá na výmere 442 94 hektárov, z toho sa na 34 172 hektároch rozkladajú lesné pozemky, čo je najnižšia hodnota v rámci PK.

V Prešovskom kraji sa pestujú predovšetkým obilniny, krmoviny, olejiny a zemiaky. Najväčšia produkcia v rámci poľnohospodárskych plodín bola v okrese ku 31.12.2014 produkcia zemiakov. Zároveň mal okres Prešov najvyššiu hektárovú úrodu v rámci jednotlivých okresov PK. Ako jeden zo štyroch okresov mal aj najvyššiu hektárovú úrodu zrnín a obilnín. (ŠÚ, ku 1.1.2015)



V rámci chovu hospodárskych zvierat patrí okres Prešov ku okresom s najnižšou intenzitou chovu, a to najmä hovädzieho dobytku a kráv.

Okres Prešov má v oblasti dopravy, medzinárodnej dopravy a dopravnej infraštruktúry významnú polohu na osi sever - juh a východ - západ. Prechádza ním dôležitý hlavný slovenský severný cestný koridor Bratislava – Žilina – Poprad – Prešov – Košice, v smere sever – juh a východný medzinárodný koridor z Poľskej republiky - Svidník - Prešov, ktorý pokračuje do Košíc a Maďarska. Naprieč okresom je naplánovaný aj významný cyklokoridor – EuroVelo 11, ináč nazývaný Východoeurópska cyklomagistrála.

Okres Prešov je zaťažený vysokým objemom nákladného tranzitu medzi Poľskou republikou a Maďarskom. Pre túto dopravu je súčasné dopravné prepojenie kapacitne a z hľadiska bezpečnostných parametrov nevyhovujúce. Riešením je dobudovanie rýchlostnej cesty R4, čím sa skvalitní a zefektívni dostupnosť na trase Rzeszow - Prešov - Košice - Miškolc - Budapešť. Táto trasa je tiež súčasťou súhrnnej siete TEN-T.

V ponuke **sociálnych služieb** sú v okrese poskytované viaceré typy sociálnych služieb. Zriaďovateľmi týchto služieb sú verejní a neverejní poskytovatelia, ktorí poskytujú 27 druhov sociálnych služieb.

Pre okres Prešov zabezpečujú poskytovanie **zdravotnej starostlivosti** všeobecná Fakultná nemocnica s poliklinikou J.A. Reimana v Prešove, tri nemocnice všeobecné a špecializované, jedna špecializovaná nemocnica OÁZA so zameraním na rehabilitáciu, tri polikliniky a päť transfuziologických a hematologických oddelení. V okrese Prešov poskytuje služby 72 samostatných ambulancií praktického lekára pre dospelých, 36 samostatných ambulancií praktického lekára pre deti, 84 samostatných ambulancií praktického lekára stomatóloga, 26 samostatných ambulancií praktického lekára gynekológa a 279 samostatných ambulancií praktického lekára špecialistu. (www.po-kraj.sk).

Stredoškolské vzdelávanie je v okrese Prešov zabezpečované prostredníctvom siete gymnázií a stredných odborných škôl. V okrese Prešov je 22 stredných odborných škôl a 10 gymnázií v zriaďovateľskej pôsobnosti PSK, ako aj ďalšie v súkromné stredné školy. V okrese Prešov je spolu 29 základných škôl s vyučovaním v prvom až štvrtom ročníku a 43 základných škôl s vyučovaním v prvom až deviatom ročníku, z toho je 36 štátnych, 6 cirkevných a 1 súkromná. Vývoj počtu žiakov s výhľadom do roku 2020 na ZŠ nie je pozitívny. V okrese je 25 špeciálnych základných škôl, z toho 16 štátnych, 3 cirkevné a 6 súkromných. Špeciálne základné školy zabezpečujú výchovno-vzdelávací proces pre žiakov s mentálnym postihom,



telesným postihom alebo s ich kombináciou. Materských škôl sa v okrese Prešov nachádza 97, z toho je 88 štátnych, 4 cirkevné a 9 súkromných.

V rámci programu prevencie a manažmentu zosuvných rizík na roky 2014 až 2020, schváleného vládou Slovenskej republiky 18. decembra 2013 vykazuje PK porušenosť svahovými deformáciami až 9,09 % územia z kraja, teda 81 702,1 hektárov, čo je najvyššia porušenosť svahovými deformáciami v SR. Z toho v okrese Prešov je porušenosť svahovými deformáciami na úrovni 8,75% oproti napríklad okresu Snina, kde dosahuje až 15,37%.

Na území okresu sa vyskytujú viaceré pramene minerálnych vôd s rôznym stupňom mineralizácie a chemického zloženia, ktoré sú významné svojím potenciálom pre oblasť cestovného ruchu, známa je napríklad minerálna voda Salvator. Aj z tohto hľadiska má okres Prešov významný potenciál v oblasti cestovného ruchu.

Okresu Prešov však nechýba ani kultúrny, historický a prírodný potenciál. Na jeho území nachádza viacero významných kultúrno-historických pamiatok. Do roku 1848 bolo územie súčasťou historickej Šarišskej stolice a neskôr do roku 1922 súčasťou Šarišskej župy.

Kultúrno-historické pamiatky tvoria významný potenciál pre všetky obce rozkladajúce sa na území okresu. Tie spolu s prírodnými danosťami a jedinečnosťami regiónu tvoria jeho svojrázny kolorit.

Na území okresu si zaslúžia pozornosť pamiatky, ktoré sa zachovali. Sú nimi hrady, hrádky, kaštiele a kúrie, kostoly, drevené kostolíky kláštory, archeologické lokality a hradiská, skanzeny, meštianske domy, národné technické pamiatky a nepochybne aj rôzne prírodné jedinečnosti.

Výstavbu kamenných hradov podnietil najmä tatársky vpád v roku 1241. (Program rozvoja vidieka, 2016) Známe sú **hrady**:

Kapušínsky hrad postavený v 13. storočí na výbežku vrchu Zámčisko.

Šarišský hrad postavený na skalnatom brale na ochranu dôležitej obchodnej cesty vedúcej do Poľska. Jadro hradu pochádza z 13. storočia.

Z Hradu Lipovce zostali už len ruiny hradu z 13. storočia týčiace sa nad Lačnovskou tiesňavou. V roku 1262 bol hrad obnovený, ale v roku 1591 opäť zdevastovaný.

Šebeš hrad je národnou kultúrnou pamiatkou a archeologickou lokalitou. Patrí do katastrálneho územia obce Podhradík. Je zrúcaninou gotického hradu, ktorý bol vybudovaný v 13. storočí a zanikol v 16. storočí, keď ho obyvatelia Prešova vypálili.

Zbojnický hrad, nazývaný aj Soľnohrad, bol postavený nad obcou Ruská Nová Ves na strmom mieste zvanom Zámok na konci 13. storočia. Na danej lokalite ho predchádzali dva hrady. Nachádzajú sa tam ešte zvyšky nepatrných zrúcanín. Údajne bol vystavaný už v 9. storočí na



obranu soľných prameňov v Solivare. Zanikol podľa rozhodnutia uhorského snemu v roku 1715.

Hrad Brestov bol postavený v druhej polovici 13. storočia na kopci Zámčisko neďaleko obce Brestov. V 14. storočí pravdepodobne zanikol. Objavený bol v roku 1975.

Hrad Bodoň bol postavený pravdepodobne v 13. storočí asi ako útočisko. Zvyšky hradu sa nachádzajú v lesoch nad obcou Zlatá Baňa. Prvá písomná zmienka o hrade pochádza až z roku 1435.

Hrad Solivar – terénne pozostatky lokality ležia priamo v okolí kostola na vrchu Várheď v Solivare. Hrad Soľnohrad zdedil svoje meno pravdepodobne po hrade Solivar. Ten postavili už na konci 13. storočia a v listinách sa uvádza pod menom Castrum Sowar.

Kaštiele slúžili ako pohodlné a honosné sídla pre bohatú šľachtu. Boli stavané voľne na rovine uprostred prírody a ich súčasťou boli nádherné parky alebo záhrady. Na území okresu sa nachádzajú aj známe **kaštiele a kostoly**.

Drevené kostoly/kostolíky/cerkvy sú drevené stavby sakrálneho charakteru tvoriace osobitnú skupinu v pamiatkovom fonde SR. V okrese Prešov sa nachádza jeden z drevených gréckokatolíckych kostolíkov - Chrám svätého evanjelistu Lukáša v obci Brežany.

Z technických pamiatok je významný barokový sklad soli – Prešov – Solivar.

Vidiecky cestovný ruch v prepojení na poľnohospodársku výrobu, teda agroturizmus, sa javí ako ďalšia z atraktívnych možných foriem vidieckeho cestovného ruchu. Vhodné podmienky pre vidiecky cestovný ruch majú takmer všetky obce v okrese Prešov.

V okrese je evidovaných viacero chránených areálov, napríklad Dubnické bane, Holá hora, prírodných rezervácií (Dunitova skalka, Fintické svahy, Kapušiansky hradný vrch, Mirkovská kosatcová lúka, Salvatorské lúky, Zbojnicky zámok v RNV, Demjatské kopce, Pusté pole Dubová hora a Šindliar), národných prírodných rezervácií (Gímešský jarok, Kamenná baba, Kokošovská dubina, Šarišský hradný vrch, Šimonka, Čertovské javorina, Podmorský zosuv a Hrabkovské zlepenice). Na území okresu sú evidované aj chránené stromy, napríklad Petöfiho buk a Prešovský platan. Za prírodné rarity je možné považovať tiesňavu Lačnovského potoka a jaskyňu Zlá diera. Z hľadiska vplyvu vonkajšieho prostredia na rozvoj miestnej ekonomiky v obci je podstatný aj vplyv viacerých faktorov na úrovni Prešovského kraja.

Prešovský kraj patrí svojou rozlohou 8 973 km², ktorá zaberá 18,3 % rozlohy štátu a počtom obyvateľov 819 977, čo ku 31.12.2014 tvorilo 15,1% z celkového počtu obyvateľov SR, k najväčším krajom. Spoločnú hranicu v rámci Slovenskej republiky má kraj s tromi krajmi, na juhu s Košickým samosprávnym krajom a na západe s Banskobystrickým a Žilinským samosprávnym krajom. Na severe je územie vymedzené štátnou hranicou Slovenskej republiky



s Poľskou republikou (Malopoľské a Podkarpatské vojvodstvo) v dĺžke asi 360 km. Na východe je územie vymedzené štátnou hranicou s Ukrajinou (Zakarpatská oblasť) v dĺžke asi 38 km.

Územie kraja je z hľadiska územného usporiadania Slovenskej republiky vymedzené samosprávnym územným celkom Prešovského samosprávneho kraja a zahŕňa 23 samosprávnych území miest a 642 samosprávnych území obcí, ktoré sú vytvorené zo 724 katastrálnych území. V kraji sa teda nachádza 665 obcí, najviac v rámci SR a je rozčlenený do 13 okresov (Prešov, Bardejov, Humenné, Kežmarok, Levoča, Medzilaborce, Poprad, Sabinov, Snina, Stará Ľubovňa, Stropkov, Svidník a Vranov nad Topľou. Rozlohou najväčšími sú okresy Poprad, Bardejov a Prešov, naopak plošne najmenšími sú okresy Levoča, Stropkov a Medzilaborce). Z celkového počtu obyvateľov žije 47,9 % v mestách (krajské mesto Prešov obýva viac ako 90 tisíc obyvateľov). (Konceptia dopravy vo verejnom záujme pre Prešovský samosprávny kraj).

Spomedzi všetkých krajov je v Prešovskom kraji dlhodobo najvyšší prirodzený prírastok. Na druhej strane sa z Prešovského kraja vysťahovalo najviac obyvateľov. Saldo sťahovania ku 31.12.2014 dosiahlo hodnotu – 1,57 na 1 000 obyvateľov. K medziročnému nárastu počtu obyvateľov vo veku 65 a viac rokov došlo v roku 2014 vo všetkých okresoch Prešovského kraja. Veková štruktúra populácie Prešovského kraja ku 31.12.2014 v porovnaní s predchádzajúcimi rokmi naznačuje demografické starnutie obyvateľstva.

Situácia mladých ľudí na trhu práce v Prešovskom kraji nie je lichotivá, keďže takmer polovica z počtu ekonomicky aktívnych ľudí do 25 rokov veku je evidovaná na úradoch práce (44,5 %). Táto situácia núti nezamestnaných mladých ľudí vycestovať za prácou do krajín Európskej únie. Rizikovou skupinou z hľadiska uplatnenia na trhu práce sa stávajú aj nezamestnaní nad 45 rokov veku, u ktorých nízka jazyková vybavenosť a zdravotné problémy sťažujú hľadanie práce doma aj v zahraničí. Za posledné roky pracovalo v zahraničí v priemere 40 tisíc ľudí z Prešovského kraja, čo je najviac zo všetkých krajov Slovenska. Priemysel v kraji je rôznorodý (Štatistický úrad SR, 2016).

Aj keď Prešovský kraj je na základe ekonomických ukazovateľov za posledné roky jedným z najzaostalejších regiónov Slovenska, nenasvedčuje tomu územie bohaté na prírodné, kultúrne a historické zdroje. Prírodné prostredie je relatívne málo narušené najmä v oblastiach s nízkou ekonomickou aktivitou.

Na území kraja sa nachádza 76 území európskeho významu. Územie kraja je kvôli vyhovujúcej geologickej stavbe veľmi bohaté na výskyt minerálnych a termálnych vôd. Zastúpené sú všetky známe typy minerálnych vôd (prírodné minerálne vody, prírodné liečivé vody a prírodné minerálne vody stolové, okrem rádioaktívnych, niektoré dokonca vo veľkých koncentráciách).



Sú považované za vzácny prírodný zdroj a bezpochyby sú ďalším predpokladom rozvoja územia. Na území kraja sa nachádzajú aj jedny z najstarších kúpeľov na Slovensku - Bardejovské kúpele.

Do registra **environmentálnych zát'aží** je podľa Štátneho programu sanácie environmentálnych zát'aží na roky 2010 až 2015 zaradených až 374 z Prešovského kraja, čo predstavuje 20,6 % zo všetkých zát'aží na území Slovenskej republiky.



4 STRATEGICKÁ ČASŤ

Proces dosahovania vízie je v PHSR rozdelený do viacerých krokov. Jednotlivými míľnikmi budú dosiahnuté špecifické ciele v rámci stanovených globálnych cieľov.

V strategickej časti vízia, globálne a špecifické ciele sú spracované prehľadne v tabuľkách.

Vízia		
NOVÁ RUSKÁ NOVÁ VES		
Prioritná oblasť: Hospodárstvo	Prioritná oblasť: Sociálna	Prioritná oblasť: Životné prostredie
Globálny cieľ	Globálny cieľ	Globálny cieľ
Zvýšiť výkonnosť miestnej ekonomiky	Podporiť zvýšenie výkonnosti miestnej ekonomiky zvýšením atraktívnosti služieb	Podporiť zvýšenie výkonnosti miestnej ekonomiky podporou ekosystémových služieb
Špecifické ciele	Špecifické ciele	Špecifické ciele
Zvýšenie kvality technickej infraštruktúry v sektore bývania a dostupnosti na pracovisko	Inovácie a modernizácia v oblasti služieb	Ochrana prírodného potenciálu činnosťami zabezpečujúcimi úsporu energií
		Ochrana prírodného potenciálu posilňovaním prvkov zelenej infraštruktúry



5 PROGRAMOVÁ ČASŤ

V programovej časti programu hospodárskeho a sociálneho rozvoja obce v rámci troch riešených prioritných oblastí sú globálne a špecifické ciele premietnuté do konkrétnych opatrení. Rozpracovanie opatrení do konkrétnych aktivít je nevyhnutné na zabezpečenie realizácie PHSR. Konkrétne investičné zámery, ktoré obec plánuje realizovať v období 2015 – 2023, navrhnuté na základe identifikovaných potrieb, východísk a možných riešení, sú kvôli lepšej prehľadnosti aj v programovej časti spracované prehľadne v tabuľkách.

Prioritná oblasť	Opatrenie	Aktivita
Hospodárstvo	1.1.1 Zvýšenie kvality technickej infraštruktúry v sektore bývania a dostupnosti na pracovisko	1.1.1.1 Výstavba nájomných bytov
		1.1.1.2 Rozšírenie inžinierskych sietí v lokalitách určených na IBV
		1.1.1.3 Budovanie a rekonštrukcia dažďovej kanalizácie
		1.1.1.4 Dobudovanie verejnej kanalizácie
		1.1.1.5 Výstavba a rekonštrukcia miestnych komunikácií a chodníkov
		1.1.1.6 Rekonštrukcia mostov
		1.1.1.7 Budovanie cyklistickej infraštruktúry, cyklotrás a cyklostanov

Prioritná oblasť	Opatrenie	Aktivita
Sociálna	2.1.1 Správne zvolenými investíciami vytvorenie vhodných podmienok pre vyššiu kvalitu základných služieb	2.1.1.1 Dobudovanie kamerového systému
		2.1.1.2 Vybudovanie optickej siete v obci
		2.1.1.3 Modernizácia a obstaranie materiálno-technického vybavenia materských škôl
		2.1.1.4 Poskytovanie inovatívnych sociálnych služieb
		2.1.1.5 Zriadenie komunitného centra
		2.1.1.6 Úprava areálu cintorína a rozšírenie domu smútku
	2.1.2 Správne zvolenými investíciami vytvorenie vhodných podmienok pre vyššiu kvalitu voľnočasových aktivít obyvateľov a návštevníkov	2.1.2.1 Obnova národnej kultúrnej pamiatky Zbojnický hrad
		2.1.2.2 Oprava futbalového ihriska
		2.1.2.3 Výstavba multifunkčného ihriska
		2.1.2.4 Dobudovanie verejne prístupného detského ihriska



Prioritná oblasť	Opatrenie	Aktivita
Životné prostredie	3.1.1 Investovanie do znižovania energetickej náročnosti budov	3.1.1.1 Zvýšenie energetickej efektívnosti, rozširovanie kapacít existujúceho objektu materskej školy prístavbou, nadstavbou
		3.1.1.2 Zvýšenie energetickej efektívnosti objektu ZŠ, rozširovanie kapacít existujúceho objektu základnej školy
		3.1.1.3 Zvýšenie energetickej efektívnosti obecného úradu a zvýšenie jeho kapacity
	3.2.1 Investovanie do znižovania rizík nepriaznivých dôsledkov zmeny klímy a zelenej infraštruktúry	3.2.1.1 V spolupráci so správcami tokov zabezpečiť protipovodňové opatrenia v okolí Sol'ného potoka v časti zosuvov
		3.2.1.2 Výstavba a úprava verejných oddychových zón a parkov
		3.2.1.3 Úprava zelene a výsadba novej zelene na verejných priestranstvách

V súlade s uplatnením princípu integrovaných územných investícií a integrovaného prístupu k územnému rozvoju je cieľom programu hospodárskeho rozvoja a sociálneho rozvoja naplniť víziu:

„Nová“ Ruská Nová Ves

novým prístupom k podpore rozvoja miestnej ekonomiky a novým nasmerovaním „občianskej politiky“.

V záujme dosiahnutia globálnych cieľov v rámci jednotlivých oblastí je potrebné zabezpečiť podmienky pre efektívne a cielečné využitie finančných zdrojov obec, príspevkov z európskych štrukturálnych a investičných fondov, rôznych finančných mechanizmov a dotácií, štátneho rozpočtu a vlastných finančných zdrojov prijímateľov.

V záujme dosahovania špecifických cieľov je nutné cielene nasmerovať intervencie do územia s vysokým rozvojovým potenciálom pre daný špecifický cieľ a zabezpečiť tak výkonnosť a rast konkurencieschopnosti a rozvoja miestnej ekonomiky s pozitívnym dopadom na zvýšenie kvality života obyvateľov.



5.1 Špecifikácia a popis opatrení

Presne cielenými investíciami do jednotlivých oblastí plánuje obec zvýšiť výkonnosť miestnej ekonomiky. Integráciou jednotlivých procesov prostredníctvom spájania dostupných zdrojov (finančných, ľudských, materiálnych a iných) a rešpektovaním existujúcej legislatívy, ako aj ďalších dokumentov na rôznych úrovniach, obec zabezpečí dosiahnutie vízie a stanovených cieľov.

V zmysle platnej legislatívy predstavujú štrukturálne fondy doplnkový zdroj financovania potrieb podporujúcich miestny a regionálny rozvoj.

Všetky opatrenia a aktivity v rámci jednotlivých prioritných oblastí budú v zmysle zákona o ochrane prírody a krajiny zabezpečovať ochranu chránených území, rešpektovať nehnuteľné NKP zapísané v ÚZPF, rešpektovať evidované archeologické lokality a bližšie nelokalizované ojedinelé nálezy, rešpektovať priority rozvoja dopravnej infraštruktúry, zohľadňovať ochranu výhradného ložiska kamennej soli, atď. (Podrobne v Rozhodnutí OÚ Prešov č. OU-PO-OSZPO 3 – 2016/002025 – 17/ZM, ktoré tvorí prílohu č. 1 strategického dokumentu)

Prioritná oblasť: Hospodárstvo

V rámci prvého zo sektorov národného hospodárstva obec plánuje zvýšiť výkonnosť miestnej ekonomiky.

1. Globálny cieľ: Zvýšiť výkonnosť miestnej ekonomiky

1.1 Špecifický cieľ: Vytvoriť vhodné podmienky v oblasti dostupnosti pracovných príležitostí

Dôležitou súčasťou základných ľudských potrieb, ktoré ovplyvňujú kvalitu života jednotlivých obyvateľov je bývanie. Prístup k bývaniu vo väčšine zodpovedá úrovni sociálno-ekonomického rozvoja spoločnosti, a domácnosti tak bývajú podľa toho, čo im ich príjmová situácia dovolí.

Obec Ruská Nová Ves sa prostredníctvom výstavby nájomných bytov rozhodla riešiť situáciu znevýhodnených domácností, a to v súlade s globálnym cieľom štátnej bytovej politiky, ktorým je „postupné zvyšovanie celkovej úrovne bývania tak, aby bolo pre obyvateľstvo dostupné, a aby si každá domácnosť mohla zabezpečiť primerané bývanie“.



Obec Ruská Nová Ves bude realizovať výstavbu nájomných bytov v súlade s rešpektovaním existujúcich ekosystémov, a jej cieľom bude kvalitné ekosystémové služby zachovať pre budúce generácie.

Výstupy z analytickej časti naznačujú nárast prístahovaných do obce. Taktiež veková štruktúra obce je pozitívna, keďže najvyššie percento až 68,68 tvoria obyvatelia v produktívnom veku a len 8,51 percent obyvatelia v poproduktívnom veku.

Obec preto plánuje rozšíriť IBV do lokalít určených územným plánom obce na výstavbu. Pôjde teda o nové územie pre individuálnu výstavbu rodinných domov. V prvom kroku obec bude riešiť len prípravu územia, jeho dopravné napojenie na cestnú sieť, vybudovanie prípojok inžinierskych sietí k hraniciam jednotlivých pozemkov, ako aj napojenie územia na prvky technickej infraštruktúry.

V súčasnosti je ambíciou obce zabrániť prípadnému znečisťovaniu a kontaminácii pitnej vody, prípadne potokov a riek dobudovaním verejnej kanalizácie a rekonštrukciou alebo vybudovaním dažďovej kanalizácie, ktorá taktiež úzko súvisí s kvalitou bývania, jedného z faktorov ovplyvňujúcich aj mobilitu obyvateľov.

Kvalitná technická infraštruktúra v obci Nová Ruská Ves má z hľadiska vplyvu vonkajších a vnútorných predpokladov význam rozvojového faktora, ovplyvňujúceho rozvoj podnikania, rozvoj všetkých sektorov miestnej ekonomiky, rast jej konkurencieschopnosti. Obec Nová Ruská Ves je cestnými komunikáciami III. triedy, v horšom technickom stave, spojená s blízkym krajským mestom Prešov, ako aj s priľahlými obcami. Kvôli lepšej dostupnosti je v samotnej obci potrebná výstavba a rekonštrukcia miestnych komunikácií, chodníkov a mostov. V súčasnosti nastal vo všeobecnosti dynamický rozvoj cyklistiky, a to aj v súvislosti s dochádzaním do práce, teda aj rozvoj cyklo dopravy. Rozvoj cyklistiky a cyklo dopravy si však proti motorovej doprave vyžaduje určité špecifiká, ako napríklad cyklostojany. V budúcnosti plánuje obec výstavbu cyklotrás, vrátane vybudovania doplnkovej infraštruktúry k cyklotrasám, čím podporí zvyšovanie podielu nemotorovej dopravy a spolu s doplneným kvalitným dopravným značením zvýši atraktivitu obce.

1.1.1 Opatrenie: Zvýšenie kvality technickej infraštruktúry v sektore bývania a dostupnosti na pracovisko

Aktivita: 1.1.1.1 Výstavba nájomných bytov



Aktivita: 1.1.1.2 Rozšírenie inžinierskych sietí v lokalitách určených na IBV

Aktivita: 1.1.1.3 Budovanie a rekonštrukcia dažďovej kanalizácie

Aktivita: 1.1.1.4 Dobudovanie verejnej kanalizácie

Aktivita: 1.1.1.5 Výstavba a rekonštrukcia miestnych komunikácií a chodníkov

Aktivita: 1.1.1.6 Rekonštrukcia mostov

Aktivita: 1.1.1.7 Budovanie cyklistickej infraštruktúry, cyklotrás a cyklostanov

Prioritná oblasť Sociálna

2 Globálny cieľ: Podporiť zvýšenie výkonnosti miestnej ekonomiky zvýšením atraktívnosti služieb

2.1 Špecifický cieľ: Inovácie a modernizácia v oblasti služieb

2.1.1 Opatrenie: Správne zvolenými investíciami vytvorenie vhodných podmienok pre vyššiu kvalitu základných služieb

V rámci prevencie pred kriminalitou a vandalizmom, na ochranu verejného poriadku, bezpečnosti, zdravia, života a majetku, zastupiteľstvo obce plánuje investíciu do bezpečnostných kamerových systémov. S cieľom vyššej rýchlosti pripojenia na internet obec zabezpečí vybudovanie kvalitnej optickej siete.

Snahou obce je zabezpečiť kvalitné služby poskytované predprimárnou výchovou. Skvalitnením a modernizáciou materiálno-technického vybavenia materských škôl prispeje ku skvalitneniu vzdelávacieho systému v obci.

K rozvoju voľnočasových aktivít obec pomôže opravou futbalového ihriska, pričom zabezpečí geologický prieskum, odvodnenie a vyrovnanie terénu a jeho oplatenie. Výstavbou multifunkčného ihriska a dobudovaním verejne prístupného detského ihriska dokončí obec plánovanú modernizáciu voľnočasovej infraštruktúry.

Kvalita života obyvateľov je ovplyvnená viacerými faktormi. Patria k nim aj dostupnosť a kvalita inovatívnych zdravotníckych a sociálnych služieb poskytovaných verejnými a súkromnými subjektmi, v ďalšom kroku sa PHSR preto zameriava na skvalitnenie infraštruktúry a ponuky týchto služieb.



V zmysle zákona č. 448/2008 Z.z., Zákon o sociálnych službách a o zmene a doplnení zákona č. 455/1991 Zb. o živnostenskom podnikaní (živnostenský zákon) v znení neskorších predpisov, v znení účinnom k 15.12.2015 by malo územie vytvárať pre svojich obyvateľov také podmienky, ktoré prispejú k uprednostneniu terénnej sociálnej služby pred pobytovou. Obec preto zamýšľa rozvíjať také druhy sociálnych služieb, ktoré umožnia prijímateľovi zotrvať vo svojej komunite. Obec plánuje zriadiť tiež komunitné centrum.

V rámci poskytovaných základných služieb obec obyvateľom vytvorí a udrží dôstojné podmienky v areáli cintorína a v súlade s tým plánuje investovať do rozšírenia domu smútku.

Obnovou národnej kultúrnej pamiatky Zbojnický hrad, zhodnotením jeho kultúrno-historického potenciálu, efektívnym a optimálnym využívaním tohto potenciálu, obec podporí rozvoj a rast konkurencieschopnosti miestneho ekonomického rozvoja založeného na využívaní endogénnych zdrojov

Aktivita: 2.1.1.1 Dobudovanie kamerového systému

Aktivita: 2.1.1.2 Vybudovanie optickej siete v obci

Aktivita: 2.1.1.3 Modernizácia a obstaranie materiálno-technického vybavenia materských škôl;

Aktivita: 2.1.1.4 Poskytovanie inovatívnych sociálnych služieb

Aktivita: 2.1.1.5 Zriadenie komunitného centra

Aktivita: 2.1.1.6 Úprava areálu cintorína a rozšírenie domu smútku

2.1.2 Opatrenie: Správne zvolenými investíciami vytvorenie vhodných podmienok pre vyššiu kvalitu voľnočasových aktivít obyvateľov a návštevníkov

Aktivita: 2.1.2.1 Obnova národnej kultúrnej pamiatky Zbojnický hrad

Aktivita: 2.1.2.2 Oprava futbalového ihriska

Aktivita: 2.1.2.3 Výstavba multifunkčného ihriska

Aktivita: 2.1.2.4 Dobudovanie verejne prístupného detského ihriska



Prioritná oblasť Životné prostredie

3 Globálny cieľ: Podporiť zvýšenie výkonnosti miestnej ekonomiky podporou ekosystémových služieb

3.1 Špecifický cieľ: Ochrana prírodného potenciálu činnosťami zabezpečujúcimi úsporu energií

Ďalším z hlavných faktorov rozvoja miestnej ekonomiky a zvyšovania jej konkurencieschopnosti je zabezpečenie udržateľného a efektívneho využívania potenciálu prírodných zdrojov. Takýto prístup prispieva k sekundárnej zamestnanosti a výrazným spôsobom najmä k ochrane a šetreniu prírodných zdrojov. Z hľadiska zachovania kvalitných ekosystémových služieb je potrebné, aby aktivity, ktoré obec vykoná pri zvyšovaní energetickej efektívnosti obecného úradu, objektu materskej školy a objektu základnej školy, boli environmentálne prijateľné, v súlade so Smernicou o energetickej hospodárnosti budov (2002/91/ES vs. 2010/31/EU).

Obec plánuje rekonštrukciu obecného úradu, vrátane rozširovania vnútorných priestorov obecného úradu a rozširovania sály obecného úradu, rozširovaní kapacít existujúceho objektu materskej školy prístavbou a nadstavbou a rekonštrukciu objektu základnej školy, vrátane dobudovania telocvične a jedálne.

3.1.1 Opatrenie: Investovanie do znižovania energetickej náročnosti budov

Aktivita: 3.1.1.1 Zvýšenie energetickej efektívnosti, rozširovanie kapacít existujúceho objektu materskej školy prístavbou, nadstavbou

Aktivita: 3.1.1.2 Zvýšenie energetickej efektívnosti objektu ZŠ, rozširovanie kapacít existujúceho objektu základnej školy

Aktivita: 3.1.1.3 Zvýšenie energetickej efektívnosti obecného úradu a zvýšenie jeho kapacity

3.2 Špecifický cieľ: Ochrana prírodného potenciálu posilňovaním prvkov zelenej infraštruktúry

Zelená infraštruktúra napomôže zachovaniu zdravých ekosystémov, aby aj naďalej mohli spoločnosti poskytovať cenné služby, ako napríklad čistý vzduch a pitnú vodu. Investície do



zelenej infraštruktúry sú významné z hospodárskeho hľadiska - zachovania schopností prírody, napríklad zmiernenie negatívnych účinkov zmeny klímy je nákladovo oveľa efektívnejšie, ako keby sa museli tieto služby nahrádzať oveľa nákladnejšími technickými riešeniami zo strany obyvateľov.

Najlepší spôsob na docelenie zelenej infraštruktúry je osvojiť si integrovaný prístup k manažmentu krajiny a starostlivé strategické priestorové plánovanie.

Preventívne opatrenia na ochranu pred povodňami predstavujú realizáciu technických opatrení a úprav priamo na vodných tokoch, ako aj netechnických opatrení (napr. využitím zelenej infraštruktúry v krajine) v povodiach zameraných na spomalenie odtoku vôd z povodia do vodných tokov. Opatrenia na znižovanie rizík nepriaznivých dôsledkov zmeny klímy budú realizované v súlade so zákonom o ochrane pred povodňami, ktorým je transponovaná smernica 2007/60/ES. Prípadné využitie zelenej infraštruktúry prispeje nielen k zmierneniu dôsledkov zmeny klímy a k protipovodňovej ochrane, ale aj k ochrane biodiverzity. Uvedené aktivity vyžadujú zapojenie kľúčových subjektov pri riešení otázky ochrany prírody (vlastníci a užívatelia pozemkov), ako aj podporu verejnosti. Potrebné je zohľadniť národnú legislatívu, stratégie a špecifické priority ochrany prírody a krajiny.

3.2.1 Opatrenie: Investovanie do znižovania rizík nepriaznivých dôsledkov zmeny klímy a zelenej infraštruktúry

Aktivita: 3.2.1.1 V spolupráci so správcami tokov zabezpečiť protipovodňové opatrenia

v okolí Sol'ného potoka v časti zosuvov

Aktivita: 3.2.1.2 Výstavba a úprava verejných oddychových zón a parkov

Aktivita: 3.2.1.3 Úprava zelene a výsadba novej zelene na verejných priestranstvách



5.2 Projektové zámery so spracovanou štúdiou / projektovou dokumentáciou / vydanými povoleniami

PRIORITNÁ OBLASŤ HOSPODÁRSTVO					
Aktivita: 1.1.1.4 Dobudovanie verejnej kanalizácie					
Základné údaje					
<i>Garant:</i>	Obec				
<i>Kontaktná osoba</i>	Starosta / poverená osoba				
<i>Začatie a ukončenie projektu</i>	2016-2023				
<i>Súčasný stav projektu</i>	spracovaná štúdia				
<i>Stav pred realizáciou</i>	Nedobudovaná sieť verejnej kanalizácie				
<i>Cieľ</i>	„Vytvoriť vhodné podmienky v oblasti dostupnosti pracovných príležitostí“				
<i>Výstup</i>	Prevádzky schopná verejná kanalizácia				
<i>Výsledok</i>	Vyššie percento domácností s environmentálne prijateľným odvádzaním odpadových vôd				
<i>Dopad</i>	Efektívnejšie hospodárenie s vodou				
Realizácia projektu					
<i>Fáza /míľnik</i>	<i>Predpokladaný termín</i>				
Prípravná fáza (podľa potreby – projektová dokumentácia, stavebné povolenie, a iné)	2016-2017				
Príprava a podanie žiadosti o NFP	2017-2018				
Verejné obstarávanie a podpis zmluvy	2018-2019				
Realizácia projektu / kolaudácia	2019-2023				
Financovanie projektu					
<i>Druh výdavku</i>	Náklady spolu v €	Zdroje financovania			
		EU	SR	Obec	Iné
Prípravná fáza					
Verejné obstarávanie					
Realizácia	850 000,00	x	x	x	
Spolu	850 000,00	x	x	x	

PRIORITNÁ OBLASŤ HOSPODÁRSTVO					
Aktivita: 1.1.1.5 Výstavba a rekonštrukcia miestnych komunikácií a chodníkov					
Základné údaje					
<i>Garant:</i>	Obec				
<i>Kontaktná osoba</i>	Starosta / poverená osoba				
<i>Začatie a ukončenie projektu</i>	2016-2023				
<i>Súčasný stav projektu</i>	spracovaná štúdia				
<i>Stav pred realizáciou</i>	Zlý technický stav miestnych komunikácií a chodníkov				
<i>Cieľ</i>	„Vytvoriť vhodné podmienky v oblasti dostupnosti pracovných príležitostí“				
<i>Výstup</i>	Nové a kvalitnejšie miestne komunikácie a chodníky				
<i>Výsledok</i>	Lepšia dopravná dostupnosť v obci				



Dopad		Vyššia bezpečnosť obyvateľov a ďalších účastníkov cestnej prímávky			
Realizácia projektu					
Fáza /míľnik		Predpokladaný termín			
Prípravná fáza (podľa potreby – projektová dokumentácia, stavebné povolenie, a iné)		2016-2017			
Príprava a podanie žiadosti o NFP		2017-2018			
Verejné obstarávanie a podpis zmluvy		2018-2019			
Realizácia projektu / kolaudácia		2019-2023			
Financovanie projektu					
Druh výdavku	Náklady spolu v €	Zdroje financovania			
		EU	SR	Obec	Iné
Prípravná fáza					
Verejné obstarávanie					
Realizácia	1 300 000,00	x	x	x	
Spolu	1 300 000,00	x	x	x	

PRIORITNÁ OBLASŤ SOCIÁLNA

Aktivita: 2.1.2.1 Obnova národnej kultúrnej pamiatky Zbojnický hrad

Základné údaje

Garant:	Obec
Kontaktná osoba	Starosta / poverená osoba
Začatie a ukončenie projektu	2016-2023
Súčasný stav projektu	spracovaná štúdia
Stav pred realizáciou	Ruiny hradu
Cieľ	„Inovácie a modernizácia v oblasti služieb“
Výstup	Obnovená národná kultúrna pamiatka
Výsledok	Zvýšená ochrana kultúrnych pamiatok
Dopad	Zvýšený počet návštevníkov v obci

Realizácia projektu

Fáza /míľnik		Predpokladaný termín			
Prípravná fáza (podľa potreby – projektová dokumentácia, stavebné povolenie, a iné)		2016-2017			
Príprava a podanie žiadosti o NFP		2017-2018			
Verejné obstarávanie a odpis zmluvy		2018-2019			
Realizácia projektu / kolaudácia		2019-2023			

Financovanie projektu

Druh výdavku	Náklady spolu v €	Zdroje financovania			
		EU	SR	Obec	Iné
Prípravná fáza					
Verejné obstarávanie					
Realizácia	150 000,00	x	x	x	
Spolu	150 000,00	x	x	x	



PRIORITNÁ OBLASŤ SOCIÁLNA					
Aktivita: 2.1.2.2 Oprava futbalového ihriska					
Základné údaje					
Garant:	Obec				
Kontaktná osoba	Starosta / poverená osoba				
Začatie a ukončenie projektu	2016-2018				
Súčasný stav projektu	Spracovaná štúdia				
Stav pred realizáciou	Nevyhovujúci stav ihriska				
Cieľ	„Inovácie a modernizácia v oblasti služieb“				
Výstup	Opravené futbalové ihrisko				
Výsledok	Vyššia ponuka kvalitnejších a modernejších služieb				
Dopad	Vyššia kvalita života				
Realizácia projektu					
Fáza /míľnik	Predpokladaný termín				
Prípravná fáza (podľa potreby – projektová dokumentácia, stavebné povolenie, a iné)	2016				
Príprava a podanie žiadosti o NFP	2016				
Verejné obstarávanie a odpis zmluvy	2016				
Realizácia projektu / kolaudácia	2017-2018				
Financovanie projektu					
Druh výdavku	Náklady spolu v €	Zdroje financovania			
		EU	SR	Obec	Iné
Prípravná fáza					
Verejné obstarávanie					
Realizácia	100 000,00	x	x	x	
Spolu	100 000,00	x	x	x	

PRIORITNÁ OBLASŤ SOCIÁLNA					
Aktivita: 2.1.2.4 Dobudovanie verejne prístupného detského ihriska					
Základné údaje					
Garant:	Obec				
Kontaktná osoba	Starosta / poverená osoba				
Začatie a ukončenie projektu	2016-2023				
Súčasný stav projektu	spracovaná štúdia				
Stav pred realizáciou	Nedostatočná plocha verejných priestorov s hracími prvkami pre deti				
Cieľ	„Inovácie a modernizácia v oblasti služieb“				
Výstup	Moderné postačujúce detské ihrisko				
Výsledok	Bezpečné moderné priestory pre voľnočasové aktivity				
Dopad	Vyššia kvalita života				
Realizácia projektu					
Fáza /míľnik	Predpokladaný termín				
Prípravná fáza (podľa potreby – projektová dokumentácia, stavebné povolenie, a iné)	2016-2017				
Príprava a podanie žiadosti o NFP	2017-2018				

**Program hospodárskeho a sociálneho rozvoja obce Ruská Nová Ves
na obdobie 2015 - 2023**



Verejné obstarávanie a odpis zmluvy	2018-2019				
Realizácia projektu / kolaudácia	2019-2022				
Financovanie projektu					
<i>Druh výdavku</i>	Náklady spolu v €	Zdroje financovania			
		EU	SR	Obec	Iné
Prípravná fáza					
Verejné obstarávanie					
Realizácia	120 000,00	x	x	x	
Spolu	120 000,00	x	x	x	



5.3 Merateľné ukazovatele

Pre monitorovanie napĺňania jednotlivých cieľov a opatrení v rámci stanovených priorít boli zvolené ukazovatele výstupu. Ide o konkrétne produkty - výsledky jednotlivých aktivít definovaných v akčnom pláne. Výstupy nevedú ku kvalitatívnemu posudzovaniu. Indikátory výstupov sú merané vo fyzikálnych jednotkách ako je počet, kus, m, m².

PRIORITNÁ OBLASŤ HOSPODÁRSTVO				
Typ ukazovateľa	Ukazovateľ	Merná jednotka	Východisková hodnota	Cieľová hodnota
			Rok 2015	Rok 2023
1.1.1 Opatrenie: Zvýšenie kvality technickej infraštruktúry v sektore bývania a dostupnosti na pracovisko				
1.1.1.1 Výstavba nájomných bytov				
výstup	Počet nových nájomných bytov	kus	0	12
1.1.1.2 Rozšírenie inžinierskych sietí v lokalitách určených na IBV				
výstup	Dĺžka nových inžinierskych sietí	m	0	4 500
1.1.1.3 Budovanie a rekonštrukcia dažďovej kanalizácie				
výstup	Dĺžka novej dažďovej kanalizácie	m	0	3 000
výstup	Dĺžka rekonštruovanej dažďovej kanalizácie	m	0	2 500
1.1.1.4 Dobudovanie verejnej kanalizácie				
výstup	Dĺžka novej verejnej kanalizácie	m	4 100	11 100
výsledok	Počet obyvateľov so zlepšeným čistením odpadových vôd	EO	0	1 180
1.1.1.5 Výstavba a rekonštrukcia miestnych komunikácií a chodníkov				
výstup	Dĺžka nových miestnych komunikácií	m	600	4 600
výstup	Dĺžka rekonštruovaných miestnych komunikácií	m	1 800	3 400
výstup	Dĺžka nových a zrekonštruovaných chodníkov	m	850	3 500
1.1.1.6 Rekonštrukcia mostov				
výstup	Počet zrekonštruovaných mostov a lávok	kus	0	3
1.1.1.7 Budovanie cyklistickej infraštruktúry, cyklotrás a cyklostanov				
výstup	Dĺžka nových cyklotrás v katastri obce	m	0	4 000
výstup	Nové prvky cyklistickej infraštruktúry	kus	0	8

PRIORITNÁ OBLASŤ SOCIÁLNA (SLUŽBY)				
Typ ukazovateľa	Ukazovateľ	Merná jednotka	Východisková hodnota	Cieľová hodnota
			Rok 2015	Rok 2023
2.1.1 Opatrenie: Správne zvolenými investíciami vytvorenie vhodných podmienok pre vyššiu kvalitu základných služieb				
2.1.1.1 Dobudovanie kamerového systému				
výstup	Nový kamerový systém – počet kamier	počet	16	32
2.1.1.2 Vybudovanie optickej siete v obci				
výstup	Dĺžka nových optických sietí	m	0	6 000
výsledok	Počet obyvateľov využívajúcich internetové pripojenie prostredníctvom optickej siete	EO	0	1 000
2.1.1.3 Modernizácia a obstaranie materiálo-technického vybavenia materských škôl				

Program hospodárskeho a sociálneho rozvoja obce Ruská Nová Ves
na obdobie 2015 - 2023



výsledok	Počet žiakov	počet	21	29
2.1.1.4 Poskytovanie inovatívnych sociálnych služieb				
výstup	Počet inovatívnych služieb	počet	0	80
výsledok	Obyvatelia využívajúci sociálne služby	EO	0	100
2.1.1.5 Zriadenie komunitného centra				
výstup	Nové komunitné centrum	počet	0	1
výsledok	Obyvatelia obce využívajúci služby komunitného centra	EO	0	150
2.1.1.6 Úprava areálu cintorína a rozšírenie domu smútku				
výstup	Dobudovaná plocha domu smútku	m ²	89	200
2.1.2 Opatrenie: Správne zvolenými investíciami vytvorenie vhodných podmienok pre vyššiu kvalitu voľnočasových aktivít obyvateľov a návštevníkov				
2.1.2.1 Obnova národnej kultúrnej pamiatky Zbojnický hrad				
výstup	Obnovená kultúrna pamiatka	počet	0	1
výsledok	Počet návštevníkov Zbojnického hradu	osoba	180	800
2.1.2.2 Oprava futbalového ihriska				
výstup	Zrekonštruovaná plocha futbalového ihriska	m ²	0	4 500
2.1.2.3 Výstavba multifunkčného ihriska				
výstup	Plocha nového multifunkčného ihriska	m ²	0	700
2.1.2.4 Dobudovanie verejne prístupného detského ihriska				
výstup	Plocha nového detského ihriska	m ²	450	600

PRIORITNÁ ŽIVOTNÉ PROSTREDIE				
Typ ukazovateľa	Ukazovateľ	Merná jednotka	Východisková hodnota	Cieľová hodnota
			Rok 2015	Rok 2023
3.1.1 Opatrenie: Investovanie do znižovania energetickej náročnosti budov				
3.1.1.1 Zvýšenie energetickej efektívnosti, rozširovanie kapacít existujúceho objektu materskej školy prístavbou, nadstavbou				
výstup	Rekonštruovaná plocha	m ²	0	250
výsledok	Zníženie ročnej spotreby primárnej energie	%	0	50
3.1.1.2 Zvýšenie energetickej efektívnosti objektu ZŠ, rozširovanie kapacít existujúceho objektu základnej školy				
výstup	Dostavaná nová plocha	m ²	0	300
3.1.1.3 Zvýšenie energetickej efektívnosti obecného úradu a zvýšenie jeho kapacity				
výstup	Rekonštruovaná plocha	m ²	0	700
výsledok	Zníženie ročnej spotreby primárnej energie	%	0	30
3.2.1 Opatrenie: Investovanie do znižovania rizík nepriaznivých dôsledkov zmeny klímy a zelenej infraštruktúry				
3.2.1.1 Protipovodňové opatrenia v okolí Soľného potoka v časti zosuvov				
výsledok	Počet obyvateľov využívajúcich protipovodňovú ochranu	EO	0	250
3.2.1.2 Výstavba a úprava verejných oddychových zón a parkov				
výstup	Nové oddychové zóny a parky	m ²	0	600
3.2.1.3 Úprava zelene a výsadba novej zelene na verejných priestranstvách				
výstup	Nová zeleň	m ²	0	500



6 REALIZAČNÁ ČASŤ

6.1 Popis úloh jednotlivých partnerov pri realizácii PHSR OBCE, inštitucionálne a organizačné zabezpečenie realizácie

Obec bude v procese realizácie dokumentu postupovať v zmysle zákona č. 369/1990 Z.z. o obecnom zriadení, v znení neskorších predpisov. Partnermi v tomto procese môžu byť aj všetci dotknutí obyvatelia, zamestnávateľia, ako aj podnikateľské subjekty, ktorí prejavia záujem prispieť k rozvoju miestnej ekonomiky, a sú relevantnými hráčmi na poli regionálneho rozvoja. Svoju mieru ochoty podporiť rozvoj a zlepšiť výkonnosť miestnej ekonomiky obyvatelia obce prejavili aj v dotazníku, ktorý aj s vyhodnotením tvorí súčasť predkladaného PHSR.

Schválenie, koordinácia, implementácia a monitorovanie implementácie Programu hospodárskeho a sociálneho rozvoja obce na obdobie 2015 – 2023 je v kompetencii Zastupiteľstva obce a starostu obce podľa zákona č. zákona 369/1990 Z.z. o obecnom zriadení, v znení neskorších predpisov.

6.2 Komunikačná stratégia a koordinácia

Počas vypracovávania strategického dokumentu Programu hospodárskeho a sociálneho rozvoja obce na obdobie 2015-2023 samospráva spolupracovala pri príprave jednotlivých prioritných oblastí s internými aj externými odborníkmi, sociálno -ekonomickými partnermi.

1. Konzultácie jednotlivých krokov - činností samosprávy a dodávateľa diela v rámci prípravy a spracovania dokumentu
2. Pracovné stretnutia
3. Dotazníkový prieskum
4. Elektronická komunikácia
5. Poskytnutie informácie o príprave dokumentu na webovej stránke obce a dotknutých subjektov
6. Zaslanie pripomienok ku pripravovanému dokumentu v súlade so zákonom 24/2006 Z.z. a ich zohľadnenie v procese implementácie dokumentu
7. Poskytovanie informácií v procese implementácie strategického dokumentu v závislosti od požiadaviek a vo vzťahu k dotknutým cieľovým skupinám v súkromnom a verejnom sektore



6.3 Systém monitorovania a hodnotenia

Cieľom monitorovacích a hodnotiacich aktivít bude sledovať napĺňanie definovaných cieľov prostredníctvom ukazovateľov a sledovať prínos cielene umiestnených investícií k rozvoju miestnej ekonomiky a rastu jej konkurencieschopnosti, napríklad prostredníctvom zvyšovania počtu pracovných miest, počtu diverzifikácií činností, zavádzania inovatívnych technológií a vzniku nových kreatívnych činností. Sledované monitorovacie ukazovatele sa porovnávajú v každej správe – počiatočný a konečný stav. Všetky ukazovatele sú východiskom pri priebežnom posudzovaní vplyvov stratégie na rozvoj územia. Monitorovacie ukazovatele budú sledované na základe údajov z priebežne realizovaných alebo ukončených projektov. Ich zber bude zabezpečovať osoba poverená zastupiteľstvom obce jedenkrát ročne a spracuje ich do výslednej podoby.

Cieľom merateľných ukazovateľov je sledovať ako prostredníctvom efektívnejšieho využívania endogénnych zdrojov a najmä ich zhodnotením dochádza k rozvoju miestnej ekonomiky, rastu jej konkurencieschopnosti a tým ku zvyšovaniu spokojnosti a kvality života obyvateľov v obci. Sú členené na:

- a) ukazovatele výstupov - kvantitatívne hodnotia nastávajúcu zmenu
- b) ukazovatele výsledkov - kvalitatívne hodnotia nastávajúcu zmenu
- c) ukazovatele dopadu – predpokladajú kvantitatívnu zmenu na širšie územie do budúcnosti

6.4 Akčný plán na daný rozpočtový rok s výhľadom na 2 roky (n+2)

Akčný plán prioritnej oblasti: HOSPODÁRSTVO						
Aktivita	Termín (rok/roky)	Zdroj financovania				Priorita zámeru
		EÚ	SR	Obec	Iné	
1.1.1 Zvýšenie kvality technickej infraštruktúry v sektore bývania a dostupnosti na pracovisko						
1.1.1.1 Výstavba nájomných bytov	2016-2023	X	X	X		Realizácia je závislá od získania finančných prostriedkov
1.1.1.2 Rozšírenie inžinierskych sietí v lokalitách určených na IBV	2016-2020					Realizácia je závislá od získania finančných prostriedkov
1.1.1.3 Budovanie a rekonštrukcia dažďovej kanalizácie	2016-2023	X	X	X		-
1.1.1.4 Dobudovanie verejnej kanalizácie	2016-2023	X	X	X		Realizácia je závislá od získania finančných prostriedkov
1.1.1.5 Výstavba a rekonštrukcia miestnych komunikácií a chodníkov	2016-2023	X	X	X		Budeme realizovať aj bez prípadnej dotácie
1.1.1.6 Rekonštrukcia mostov	2016-2023	X	X	X		-

Program hospodárskeho a sociálneho rozvoja obce Ruská Nová Ves
na obdobie 2015 - 2023



1.1.1.7 Budovanie cyklistickej infraštruktúry, cyklotrás a cyklostojanov	2016-2023	X	X	X		-
--	-----------	---	---	---	--	---

Akčný plán prioritnej oblasti: SOCIÁLNEJ						
Aktivita	Termín (rok/roky)	Zdroj financovania				Priorita zámeru
		EÚ	SR	Obec	Iné	
2.1.1 Správne zvolenými investíciami vytvorenie vhodných podmienok pre vyššiu kvalitu základných služieb						
2.1.1.1 Dobudovanie kamerového systému	2016-2023	X	X	X		-
2.1.1.2 Vybudovanie optickej siete v obci	2016-2023	X	X	X		Realizácia je závislá od získania finančných prostriedkov
2.1.1.3 Modernizácia a obstaranie materiálno-technického vybavenia materských škôl	2016-2023	X	X	X		-
2.1.1.4 Poskytovanie inovatívnych sociálnych služieb	2016-2030	X	X	X		Realizácia je závislá od získania finančných prostriedkov
2.1.1.5 Zriadenie komunitného centra	2016-2025	X	X	X		Realizácia je závislá od získania finančných prostriedkov
2.1.1.6 Úprava areálu cintorína a rozšírenie domu smútku	2016-2023	X	X	X		-
2.1.2 Správne zvolenými investíciami vytvorenie vhodných podmienok pre vyššiu kvalitu voľnočasových aktivít obyvateľov a návštevníkov						
2.1.2.1 Obnova národnej kultúrnej pamiatky Zbojnícky hrad	2016-2023	X	X	X		Budeme realizovať aj bez prípadnej dotácie
2.1.2.2 Oprava futbalového ihriska	2016-2018	X	X	X		Budeme realizovať aj bez prípadnej dotácie
2.1.2.3 Výstavba multifunkčného ihriska	2016-2023	X	X	X		-
2.1.2.4 Dobudovanie verejne prístupného detského ihriska	2016-2022	X	X	X		Realizácia je závislá od získania finančných prostriedkov

Akčný plán prioritnej oblasti: ENVIRONMENTÁLNEJ						
Aktivita	Termín (rok/roky)	Zdroj financovania				Priorita zámeru
		EÚ	SR	Obce	Iné	
3.1.1 Investovanie do znižovania energetickej náročnosti budov						
3.1.1.1 Zvýšenie energetickej efektívnosti, rozširovanie kapacít existujúceho objektu materskej školy prístavbou, nadstavbou	2016-2023	X	X	X		Realizácia je závislá od získania finančných prostriedkov
3.1.1.2 Zvýšenie energetickej efektívnosti objektu ZŠ, rozširovanie kapacít existujúceho objektu základnej školy	2016-2023	X	X	X		Realizácia je závislá od získania finančných prostriedkov
3.1.1.3 Zvýšenie energetickej efektívnosti obecného úradu a zvýšenie jeho kapacity	2016-2023	X	X	X		Realizácia je závislá od získania finančných prostriedkov



3.2.1 Investovanie do znižovania rizík nepriaznivých dôsledkov zmeny klímy a zelenej infraštruktúry						
3.2.1.1 V spolupráci so správcami tokov zabezpečiť protipovodňové opatrenia v okolí Soľného potoka v časti zosuvov	2016-2023	X	X	X		Realizácia je závislá od získania finančných prostriedkov
3.2.1.2 Výstavba a úprava verejných oddechových zón a parkov	2016-2023	X	X	X		Realizácia je závislá od získania finančných prostriedkov
3.2.1.3 Úprava zelene a výsadba novej zelene na verejných priestranstvách	2016-2023	X	X	X		Realizácia je závislá od získania finančných prostriedkov



7 FINANČNÁ ČASŤ

V zmysle zákona č. 369/1990 Z.z. o obecnom zriadení, v znení neskorších predpisov „základom finančného hospodárenia obce je rozpočet obce, ktorý sa zostavuje na obdobie jedného kalendárneho roka. Postavenie rozpočtu obce, jeho tvorbu a obsah, pravidlá rozpočtového hospodárenia, tvorbu a použitie mimorozpočtových zdrojov, spôsob finančného vyrovnávania medzi obcami, vzťahy k štátnemu rozpočtu a k rozpočtu samosprávneho kraja ustanovuje osobitný zákon. Obec financuje svoje potreby predovšetkým z vlastných príjmov, dotácií zo štátneho rozpočtu a z ďalších zdrojov, môže na plnenie svojich úloh použiť návratné zdroje financovania a prostriedky mimorozpočtových peňažných fondov. Na plnenie rozvojového programu obce alebo na plnenie inej úlohy, na ktorej má štát záujem, možno obci poskytnúť štátnu dotáciu. Obec si môže na plnenie svojich úloh zriadiť mimorozpočtové peňažné fondy“. Pri umiestňovaní investícií bude obec postupovať v súlade so zákonom. (Zákon č. 369/1990 Z.z. o obecnom zriadení, v znení neskorších predpisov).

Zdroje financovania budú dopĺňané priebežne počas monitorovacích období.

Z dôvodu, že v súčasnosti majú mnohé obce finančné problémy s realizovaním naplánovaných aktivít, bude sa obec uchádzať o nenávratné finančné príspevky z operačných programov v programovom období 2014-2020.

Obec sa bude uchádzať aj o štátne dotácie, o zdroje z rôznych dostupných finančných mechanizmov, aj v rámci cezhraničnej nadnárodnej a medziregionálnej spolupráce.

Obec bude naplánované aktivity realizovať z dostupných zdrojov obce v súlade so schváleným rozpočtom obce a akčným plánom



7.1 Finančný plán

Opatrenie	Aktivita	Termín realizácie projektu	Náklady spolu EUR	Zdroje financovania				
				ÉÚ	Štátny rozpočet	Rozpočet obce	Úverové zdroje	Iné
Prioritná oblasť HOSPODÁRSTVO								
1.1.1 Zvýšenie kvality technickej infraštruktúry v sektore bývania a dostupnosti na pracovisko	1.1.1.1 Výstavba nájomných bytov	2016-2023	600 000,00	X	X	X		
	1.1.1.2 Rozšírenie inžinierskych sietí v lokalitách určených na IBV	2016-2020	750 000,00	X	X	X		
	1.1.1.3 Budovanie a rekonštrukcia dažďovej kanalizácie	2016-2023	neurčené	X	X	X		
	1.1.1.4 Dobudovanie verejnej kanalizácie	2016-2023	850 000,00	X	X	X		
	1.1.1.5 Výstavba a rekonštrukcia miestnych komunikácií a chodníkov	2016-2023	1 300 000,00	X	X	X		
	1.1.1.6 Rekonštrukcia mostov	2016-2023	neurčené	X	X	X		
	1.1.1.7 Budovanie cyklistickej infraštruktúry, cyklotrás a cyklostanov	2016-2023	neurčené	X	X	X		
Spolu			3 500 000,00	X	X	X		

Program hospodárskeho a sociálneho rozvoja obce Ruská Nová Ves
na obdobie 2015 - 2023



Opatrenie	Aktivita	Termín realizácie projektu	Náklady spolu EUR	Zdroje financovania				
				ÉÚ	Štátny rozpočet	Rozpočet o obce	Úverové zdroje	Iné
Prioritná oblasť SOCIÁLNA								
2.1.1 Správne zvolenými investíciami vytvorenie vhodných podmienok pre vyššiu kvalitu základných služieb	2.1.1.1 Dobudovanie kamerového systému	2016-2023	neurčené	X	X	X		
	2.1.1.2 Vybudovanie optickej siete v obci	2016-2023	350 000,00	X	X	X		
	2.1.1.3 Modernizácia a obstaranie materiálno-technického vybavenia materských škôl	2016-2023	neurčené	X	X	X		
	2.1.1.4 Poskytovanie inovatívnych sociálnych služieb	2016-2030	450 000,00	X	X	X		
	2.1.1.5 Zriadenie komunitného centra	2016-2025	350 000,00	X	X	X		
	2.1.1.6 Úprava areálu cintorína a rozšírenie domu smútku	2016-2023	neurčené	X	X	X		
2.1.2 Správne zvolenými investíciami vytvorenie vhodných podmienok pre vyššiu kvalitu voľnočasových aktivít obyvateľov a návštevníkov	2.1.2.1 Obnova národnej kultúrnej pamiatky Zbojnický hrad	2016-2023	150 000,00	X	X	X		
	2.1.2.2 Oprava futbalového ihriska	2016-2023	100 000,00	X	X	X		
	2.1.2.3 Výstavba multifunkčného ihriska	2016-2023	neurčené	X	X	X		
	2.1.2.4 Dobudovanie verejne prístupného detského ihriska	2016-2030	120 000,00	X	X	X		
Spolu			1 520 000,00	X	X	X		

Program hospodárskeho a sociálneho rozvoja obce Ruská Nová Ves
na obdobie 2015 - 2023



Opatrenie	Aktivita	Termín realizácie projektu	Náklady spolu EUR	Zdroje financovania				
				ÉÚ	Štátny rozpočet	Rozpočet obce	Úverové zdroje	Iné
Prioritná oblasť ENVIRONMENTÁLNA								
3.1.1 Investovanie do znižovania energetickej náročnosti budov	3.1.1.1 Zvýšenie energetickej efektívnosti, rozširovanie kapacít existujúceho objektu materskej školy prístavbou, nadstavbou	2016-2023	neurčené	x	x	x		
	3.1.1.2 Zvýšenie energetickej efektívnosti objektu ZŠ, rozširovanie kapacít existujúceho objektu základnej školy	2016-2023	neurčené	x	x	x		
	3.1.1.3 Zvýšenie energetickej efektívnosti obecného úradu a zvýšenie jeho kapacity	2016-2023	neurčené	x	x	x		
3.2.1 Investovanie do znižovania rizík nepriaznivých dôsledkov zmeny klímy a zelenej infraštruktúry	3.2.1.1 V spolupráci so správcami tokov zabezpečiť protipovodňové opatrenia v okolí Solného potoka v časti zosuvov	2016-2023	neurčené	x	x	x		
	3.2.1.2 Výstavba a úprava verejných oddychových zón a parkov	2016-2023	neurčené	x	x	x		
	3.2.1.3 Úprava zelene a výsadba novej zelene na verejných priestranstvách	2016-2023	neurčené	x	x	x		
Spolu			-	x	x	x		



8 ZÁVER

Program hospodárskeho a sociálneho rozvoja obce predstavuje strednodobý plánovací dokument, ktorý reflektuje najmä na potreby a výzvy regionálnej a miestnej úrovne.

Priority boli stanovené na základe odborných analýz a identifikovaných potrieb, východísk a možných riešení s cieľom vytvoriť podmienky pre zvyšovanie kvality života obyvateľov, a to prostredníctvom cielene nasmerovaných intervencií do definovaných oblastí rozvoja a zabezpečiť tak rozvoj miestnej ekonomiky a rast konkurencieschopnosti.

Implementácia programu bude priebežne monitorovaná a hodnotená na základe výstupov a výsledkov realizovaných intervencií.

Program hospodárskeho a sociálneho rozvoja obce implementáciou jednotlivých aktivít prispeje k plneniu strategických rámcov jednotlivých operačných programov schválených na úrovni SR, tvorených cieľmi politiky regionálneho rozvoja na národnej úrovni a nadnárodnej úrovni.



Ďalšie kopírovanie a nakladanie so strategickým dokumentom:

„Program hospodárskeho a sociálneho rozvoja obce Ruská Nová Ves na obdobie 2016 - 2023“

podlieha zákonu 618/2003 Z.z. o autorskom práve a právach súvisiacich s autorským právom (autorský zákon) a v znení neskorších predpisov.



9 POUŽITÉ ZDROJE

1. Štatistický úrad SR
2. Územný plán
3. Rozpočet obce
4. Zákon č. 539/2008 Z.z. o podpore regionálneho rozvoja, v znení neskorších predpisov
5. Zákon č. 369/1990 Z.z. o obecnom zriadení, v znení neskorších predpisov
6. Zákon o posudzovaní vplyvov na životné prostredie č. 24/2006 Z. z v znení neskorších predpisov
7. Koncepcia územného rozvoja Slovenska 2001
8. Program hospodárskeho a sociálneho rozvoja Prešovského samosprávneho kraja na obdobie 2014 - 2020
9. Program rozvoja vidieka Prešovského samosprávneho kraja
10. Integrovaný regionálny operačný program 2014 - 2020
11. Regionálna integrovaná územná stratégia PSK
12. Operačný program Kvalita životného prostredia na obdobie 2014 - 2020
13. Operačný program Ľudské zdroje
14. Koncepcia dopravy vo verejnom záujme pre Prešovský samosprávny kraj, Územná prognóza, zadanie, návrh 2015
15. Koncepcia územného rozvoja Slovenska, 2001
16. Stratégia Európa 2020
17. Politika súdržnosti EÚ pre obdobie 2014 - 2020
18. Národná stratégia regionálneho rozvoja SR, 2010
19. Národná stratégia trvalo udržateľného rozvoja SR
20. Stratégia, zásady a priority štátnej environmentálnej politiky
21. Stratégia rozvoja dopravy SR do roku 2020
22. Koncepcia územného rozvoja Slovenska 2001 v znení KURS 2011 – Zmeny a doplnky č. 1 KURS 2001
23. Správa o lesnom hospodárstve v Slovenskej republike za rok 2014 ZELENÁ SPRÁVA
24. Národný program rozvoja životných podmienok osôb so zdravotným postihnutím na roky 2014-2020
25. <http://www.belanadcirochou.sk/historia/>
26. Atlas krajiny Slovenskej republiky. 1. vydanie. MŽP SR, SAŽP, 2002 (**Geomorfologické jednotky** - Mazúr, E., Lukniš M., **Pôdy** - Rudolf Šály, Bohumil Šurina, **Klimatické oblasti** Milan Lapin, Pavel Faško, Marián Melo, Pavel Šťastný, Ján Tomlain)
27. ÚZPF - Ústredný zoznam pamiatkového fondu



10 ZOZNAM POUŽITÝCH SKRATIEK

atď.	a tak ďalej
č.	číslo
CLLD	Miestny rozvoj vedený komunitou
ČOV	čistiareň odpadových vôd
DPH	daň z pridanej hodnoty
EAO	ekonomicky aktívne obyvateľstvo
EFRR	Európsky fond regionálneho rozvoja
EK	Európska komisia
EPFRV	Európsky poľnohospodársky fond pre rozvoj vidieka
ES	Európske spoločenstvá
EŠIF	Európske štrukturálne a investičné fondy
EÚ	Európska únia
EO	ekvivalent obyvateľov
EZ	environmentálna záťaž
FO	fyzická osoba
gr.k.	gréckokatolícky
ha	hektár
HDP	hrubý domáci produkt
CHVÚ	chránené vtáčie územie
IROP	Integrovaný regionálny operačný program 2014 - 2020
IT	informačné technológie
JRD	jednotné roľnícke družstvo
km	kilometer
ks	kus
MAS	Miestna akčná skupina
max.	maximálne
min.	minimálne
MPRV SR	Ministerstvo pôdohospodárstva a rozvoja vidieka Slovenskej republiky
MSP	malé a stredné podniky
MŠ	materská škola
MZ	mestské zastupiteľstvo
MŽP SR	Ministerstvo životného prostredia Slovenskej republiky
MWt	megawatt
napr.	napríklad
NATURA 2000	sústava chránených území členských krajín Európskej únie
NFP	nenávratný finančný príspevok
NN	nízke napätie
n.o.	nezisková organizácia
NPR	národná prírodná rezervácia
NSRV	Národná sieť rozvoja vidieka
o.z.	občianske združenie
OP ĽZ	Operačný program Ľudské zdroje
OZE	obnoviteľné zdroje energie
PMO	pamiatkový objekt
p.n.l	pred naším letopočtom
PO	právnická osoba
PRV	Program rozvoja vidieka Slovenskej republiky 2014 - 2020



resp. respektíve
RIÚS Regionálna integrovaná územná stratégia
ROEP register obnovennej evidencie pozemkov
SHR samostatne hospodáriaci roľník
SK Slovensko
SK NACE rev. 2 štatistická klasifikácia ekonomických činností
SODB 2011 Sčítanie obyvateľstva, domov a bytov 2011
SŠ stredná škola
SR Slovenská republika
STL strednotlaký plynovod
ŠR štátny rozpočet
TKO tuhý komunálny odpad
TTP trvalé trávne porasty
UIPŠ Ústav informácií a prognóz školstva
ÚZPF Ústredný zoznam pamiatkového fondu
VZN Všeobecne záväzné nariadenie
ŠÚ SR Štatistický úrad Slovenskej republiky
VTL vysokotlaký plynovod
VÚC vyšší územný celok
Z. z. Zbierka zákonov
ŽoNFP žiadosť o nenávratný finančný príspevok